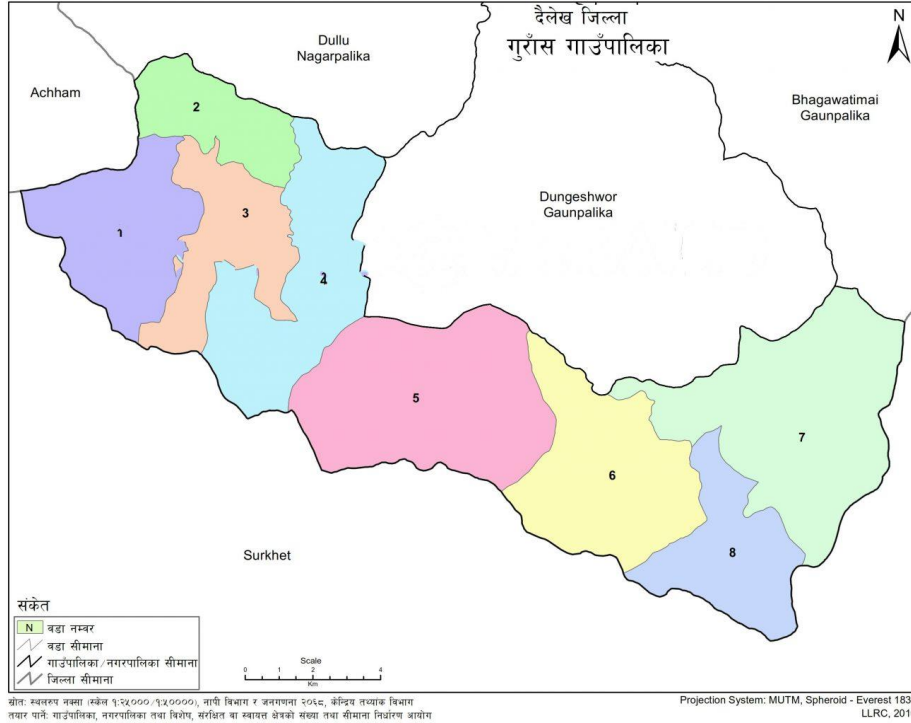




# गुराँस गाउँपालिका गाउँ कार्यपालिकाको कार्यालय दैलेख, कर्णाली प्रदेश, नेपाल



गुराँस गाउँपालिकाको भू-उपयोग वर्गीकरण योजना २०८१, दैलेख,  
कर्णाली प्रदेश, नेपाल

## विषय सुची

परिच्छेद १: पृष्ठभूमि.....	६
१.१ भू-उपयोग वर्गीकरण योजना अद्यावधिक कार्यक्रमको महत्त्व .....	६
१.२ भू-उपयोग वर्गीकरण योजना अद्यावधिक कार्यक्रमको उद्देश्य .....	७
१.३ भू-उपयोग ऐन २०७६ .....	७
१.४ भू-उपयोग अद्यावधिकको महत्त्व .....	१२
परिच्छेद २: परिचय .....	१३
२.१ परिचय.....	१३
२.२ भौगोलिक अवस्थिती .....	१४
२.२.१ अवस्थिति.....	१४
२.३ जातजाती .....	१४
२.४ वन र जैविक विविधता .....	१५
२.५ वातावरण .....	१६
२.६ जनसङ्ख्या वितरण र घनत्व .....	१६
२.७ साक्षरता स्थिति .....	१९
परिच्छेद ३: वर्तमान भू-उपयोग अवस्था.....	२१
३.१ वर्तमान भू-उपयोग अवस्था.....	२१
३.१ आर्थिक स्थिति .....	२२
३.१.१ कृषि अवस्था .....	२२
३.१.२ फसल जानकारी .....	२३
३.१.३ वन क्षेत्र.....	२४
३.१.४ आवासीय क्षेत्र.....	२४
३.१.५ व्यापारिक .....	२४
३.१.६ सार्वजनिक सेवा क्षेत्र .....	२५

३.१.७ नदी र ताल क्षेत्र .....	२६
३.१.८ अन्य .....	२६
३.२ पूर्वाधार र सेवाहरू .....	२६
३.२.१ सडक .....	२६
३.२.२ स्वास्थ्य.....	२७
३.२.३ पिउने पानी .....	२९
३.२.४ बिजुली र उर्जा.....	३०
३.२.५ सञ्चार .....	३१
३.३ सम्पदा, संस्कृति र पर्यटन.....	३२
३.३.१ संस्कृति.....	३२
३.३.२ पर्यटन.....	३२
परिच्छेद ४ : कार्यविधि.....	३३
४.१ सन्दर्भ सामाग्रीको अध्ययन.....	३३
४.२ प्रारम्भिक कार्यशाला.....	३३
४.३ वडागत कार्यशाला तथा तथ्याङ्क सङ्कलन.....	३४
४.४ सङ्कलित तथ्याङ्कको विश्लेषण तथा भू-उपयोग वर्गीकरण.....	३५
४.५ प्रतिवेदनको अन्तिम प्रस्तुति .....	३५
परिच्छेद ५ : अद्यावधिक पश्चात भू-उपयोग क्षेत्र वर्गीकरण .....	३६
५.१ अद्यावधिक भू-उपयोग वर्गीकरण क्षेत्र .....	३६
५.२ वर्तमान भू-उपयोग र भू-उपयोग वर्गीकरणको क्षेत्र .....	३७
५.२ अद्यावधिक भू-उपयोग वर्गीकरण क्षेत्रहरू वडागत रूपमा.....	३८
परिच्छेद ६ : निष्कर्ष.....	४०
अनुसूचीहरू.....	४२
अनुसूची : १ .....	४२

(गुराँस गाउँपालिकाको भू-उपयोग मापदण्ड, २०८१) .....	४२
अनुसूची : २ .....	५२
(भू-उपयोग नक्सा).....	५२
अनुसूची : ३.....	६२
(माईन्युट्स).....	६२
अनुसूची : ४.....	७३
(फोटोहरू) .....	७३

## तालिकाहरू

तालिका नं. १ : जातजातिका आधारमा जनसङ्ख्या विवरण (प्रतिशत) .....	१४
तालिका नं. २ : गुराँस गाउँपालिकाको घरधुरी,जनसङ्ख्या,औषत परिवार सङ्ख्या तथा जनघनत्व वितरण .....	१७
तालिका नं. ३ : उमेर अनुसार जनसङ्ख्या विवरण.....	१८
तालिका नं. ४ : साक्षरता विवरण सम्बन्धी विवरण .....	१९
तालिका नं. ५ : वर्तमान भू-उपयोगको प्रकार, त्यसले ओगटेको क्षेत्रफल (वर्ग कि.मि) र प्रतिशत .....	२१
तालिका नं. ६ : कृषि क्षेत्र सम्बन्धी विवरण.....	२३
तालिका नं. ७ : वन क्षेत्र सम्बन्धी विवरण.....	२४
तालिका नं. ८ : आवासीय क्षेत्र सम्बन्धी विवरण.....	२४
तालिका नं. ९ : वाणिज्य क्षेत्र सम्बन्धी विवरण .....	२५
तालिका नं. १० : सार्वजनिक प्रयोग क्षेत्र सम्बन्धी विवरण.....	२५
तालिका नं. ११ : नदी र ताल क्षेत्र सम्बन्धी विवरण .....	२६
तालिका नं. १२ : औद्योगिक क्षेत्र सम्बन्धी विवरण.....	२६
तालिका नं. १३ : स्वास्थ्य सेवा प्रवाह सम्बन्धी विवरण.....	२७
तालिका नं. १४ : वडा अनुसार स्वास्थ्य संस्थाको जानकारी.....	२८
तालिका नं. १५ : पिउने पानीको मुख्य स्रोतको विवरण .....	३०
तालिका नं. १६ : बत्ती बाल्ने इन्धनको प्रयोगका आधारमा घरधुरी विवरण.....	३०
तालिका नं. १७ : परिवारमा उपलब्ध सञ्चारका, साधनहरू सम्बन्धी विवरण.....	३१
तालिका नं. १८ : सम्भावित (अद्यावधिक) भू-उपयोग वर्गीकरणको अवस्था, क्षेत्रफल (वर्ग कि.मि) र प्रतिशत ...	३६
तालिका नं. १९ : वर्तमान भू-उपयोग र सम्भावित (अद्यावधिक) भू-उपयोग वर्गीकरण सम्बन्धी विवरण .....	३८
तालिका नं. २० : भू-उपयोग क्षेत्र वर्गीकरण पश्चात भू-उपयोग क्षेत्र वर्ग कि.मि वडागत विवरण .....	३९

## चित्रहरू

चित्र १. जात/जाति सम्बन्धी विवरण .....	१५
चित्र २. जनसङ्ख्या विवरण .....	१८
चित्र ३. साक्षरता सम्बन्धी विवरण .....	२०
चित्र ४. नापी विभागबाट प्राप्त भू-उपयोग क्षेत्रको विवरण .....	२२
चित्र ५. अद्यावधिक भू-उपयोग क्षेत्र वर्गीकरणको विवरण .....	३७
चित्र ६. अद्यावधिक भू-उपयोग क्षेत्र वर्गीकरण नक्सा .....	५३
चित्र ७. अद्यावधिक भू-उपयोग क्षेत्र वर्गीकरण नक्सा वडा १ .....	५४
चित्र ८. अद्यावधिक भू-उपयोग क्षेत्र वर्गीकरण नक्सा वडा २ .....	५५
चित्र ९. अद्यावधिक भू-उपयोग क्षेत्र वर्गीकरण नक्सा वडा ३ .....	५६
चित्र १०. अद्यावधिक भू-उपयोग क्षेत्र वर्गीकरण नक्सा वडा ४ .....	५७
चित्र ११. अद्यावधिक भू-उपयोग क्षेत्र वर्गीकरण नक्सा वडा ५ .....	५८
चित्र १२. अद्यावधिक भू-उपयोग क्षेत्र वर्गीकरण नक्सा वडा ६ .....	५९
चित्र १३. अद्यावधिक भू-उपयोग क्षेत्र वर्गीकरण नक्सा वडा ७ .....	६०
चित्र १४. अद्यावधिक भू-उपयोग क्षेत्र वर्गीकरण नक्सा वडा ८ .....	६१

## परिच्छेद १: पृष्ठभूमि

भूमिको गुण क्षमता र वनावटको आधारमा त्यसका समूचित उपयोगका लागि नेपाल सरकारले विगत लामो समय देखि भू-उपयोग सम्बन्धी नीति नियम तथा कार्यक्रमहरू संचालन गर्दै आइरहेको छ । यस्ता समग्र भूउपयोग कार्यक्रमको मुख्य उद्देश्य भनेको जमिनको भौगोलिक स्वरूप, बनौट, गुण, र क्षमताका आधारमा जमिनलाई वर्गीकरण गरी सो अनुरूप भू-उपयोग नक्सा तथा तथ्याङ्क गर्ने हो । नेपालको संविधान २०७२ ले «राज्यका निर्देशक सिद्धान्त, नीति तथा दायित्व» अन्तर्गत धारा ५१ ड (३) मा «किसानको हक हित संरक्षण र सम्बर्द्धन गर्दै कृषिको उत्पादन, तथा उत्पादकत्व बढाउन भू-उपयोग नीतिको अवलम्बन गरी भूमिको व्यवस्थापन र कृषिको व्यवसायीकरण, औद्योगीकरण, विविधीकरण, र आधुनिकीकरण गर्ने» भन्ने कुरा लाई निर्दिष्ट गरेको छ । त्यसैगरी धारा ५१ ड (४) मा भूमिको उत्पादनशीलता, प्रकृति तथा वातावरणीय सन्तुलन समेतका आधारमा भू-उपयोग नियमन र व्यवस्थापन गर्दै त्यसको समूचित उपयोग गर्ने भन्ने उल्लेख गरिएको छ । त्यसगरी संविधानको धारा ५७ को उपधारा (१) र धारा १०९ मा भू-उपयोग नीति, वस्ती विकास नीति, पर्यटन नीति, र वातावरण अनुकूल नीति लाई संघको अधिकार क्षेत्रभित्र राखिएको छ ।

भूमि सम्बन्धी ऐन २०२१ को दफा ५१ ड बमोजिम भू-उपयोग कार्यक्रम संचालन गर्ने सम्बन्धमा जग्गाको वर्गीकरण गर्दा माटोको प्रकृति, उर्वराशक्ति, भौगोलिक स्थिति, वातावरण तथा जलवायु समेतको आधारमा गरिने छ भन्ने कुरा उल्लेख गरिएको छ । यसरी भू-उपयोग कार्यक्रम सञ्चालन गर्दा दफा ५१ (च) बमोजिम गठित भू-उपयोग परिषदबाट निर्धारित नीतिको अधिनमा रही तोकिए बमोजिम सञ्चालन गर्नु पर्नेछ भन्ने प्रावधान गरिएको छ । हाल कार्यान्वयनमा रहेको भूउपयोग ऐन २०७६ को दफा ५ (२) मा मन्त्रालयले प्रत्येक स्थानिय तहको भू-उपयोग नक्सा तयार गर्नु, गराउनु पर्ने र स्थानिय तहमा गर्नुपर्ने भन्ने कुरा उल्लेख गरिएको छ । यस ऐनको दफा ५ (३) मा त्यसरी तयार गरिएको भू-उपयोग नक्सा लाई स्थानिय भूउपयोग परिषदले आवश्यकता अनुसार अद्यावधिक गरी लागु गर्नु पर्नेछ भन्ने उल्लेख गरिएको छ । त्यसैगरी, दफा ५ (४) मा स्थानिय तहको आवश्यकता अनुसार भूउपयोग क्षेत्र नक्सा अद्यावधिक गर्न विभागले आवश्यक सहयोग गर्ने भन्न कुरा उल्लेख गरिएको छ ।

### १.१ भू-उपयोग वर्गीकरण योजना अद्यावधिक कार्यक्रमको महत्त्व

बढ्दो जनसङ्ख्या र अव्यवस्थित सहरीकरणले गर्दा खेतीयोग्य जमिनको खण्डीकरण अत्यधिक रूपमा बढ्दै गइरहेको छ । यस किसिमको खेतीयोग्य जग्गाको खण्डीकरण शहरी क्षेत्रमा बढ्दो रूपमा देखिन्छ । दिगो विकास अहिलेको आवश्यकता भएकोले खेतीयोग्य जग्गाको संरक्षण गरी उत्पादन बढाउनु आजको आवश्यकता हो । अर्को शब्दमा भन्नुपर्दा खाद्य सुरक्षा अहिलेको प्रमुख आवश्यकता हो । यस

आवश्यकतालाई सम्बोधन गर्ने पहिलो खुडिकला भनेको खेतीयोग्य जमिनको संरक्षण गर्नु हो । खेतीयोग्य जमिनलाई थप खण्डीकरण हुन बाट जोगाउन कम्तीमा कृषि क्षेत्रको पहिचान गरी त्यसलाई थप खण्डीकरण हुन बाट बचाउनु पर्दछ । त्यस अनुरूप यस अद्यावधिक कार्यक्रम अगाडी बढाइएको छ । यस सन्दर्भमा भू-उपयोग ऐन २०७६ ले समग्र जमिनको प्रयोग लाई १० क्षेत्रमा वर्गीकरण गर्नु भनेर निर्दिष्ट गरेको छ । त्यस अनुरूप नापी विभागले देशभरिको सम्पूर्ण नगरपालिका तथा गाउँपालिकाहरूको भू-उपयोग नक्सा तयार गरी स्थानीय तहहरू लाई हस्तान्तरण गरिसकेको अवस्था छ । यसरी तयार पारेको भू-उपयोग नक्सालाई तत्काल लागू गर्ने भनेर भू-उपयोग नियमावली २०७९ ले स्थानीय तहलाई निर्दिष्ट गरेको छ । यदि नापी विभागले प्रदान गरेको भू-उपयोग नक्सामा परिवर्तित भू-उपयोग र स्थानीय आवश्यकतालाई सम्बोधन गर्नुपर्ने भएमा स्थानीय तहले अद्यावधिक गर्न पाउने भन्ने कुरा भू-उपयोग नियमावली २०७९ मा उल्लेख छ ।

नापी विभागद्वारा तयार गरिएका भू-उपयोग नक्सा करिब ३/४ वर्ष अगाडी तयार गरिएको र यस अवधिमा गुराँस गाउँपालिकाको भू-उपयोगमा धेरै परिवर्तन आइसकेकोले यस भू-उपयोग नक्सा अद्यावधिक परियोजनाको आवश्यकता महसुस गरी यस कार्यक्रमलाई अगाडी बढाइएको छ । समयपरक नक्सा तयार गरी भूमिको समुचित प्रयोग गर्न यस भू-उपयोग वर्गीकरण योजना अद्यावधिक कार्यक्रमको महत्त्व धेरै रहेको छ ।

## १.२ भू-उपयोग वर्गीकरण योजना अद्यावधिक कार्यक्रमको उद्देश्य

यस भू-उपयोग योजना अद्यावधिक कार्यक्रमको उद्देश्य यस प्रकार रहेको छ ।

१. भू-उपयोग वर्गीकरण सम्बन्धमा स्थानीय बासिन्दासँग सल्लाह सुझाव लिनु ।
२. कानुनी प्रावधान र स्थानीय आवश्यकता अनुसार भू-उपयोग क्षेत्र अद्यावधिक गर्नु ।
३. अद्यावधिक गरिएको भू-उपयोग नक्सा लाई कित्ता नक्सा सँग एकीकृत गर्नु ।

## १.३ भू-उपयोग ऐन २०७६

भू-उपयोग ऐन २०७६ ले नेपालको भू बनौट, क्षमता, उपयुक्तता, मौजुदा उपयोग र आवश्यकता समेतका आधारमा भूमिलाई देहाय बमोजिम दश क्षेत्रमा वर्गीकरण गर्ने भनी उल्लेख गरिएको छ ।

- कृषि क्षेत्र
- आवासीय क्षेत्र
- व्यवसायिक क्षेत्र
- औद्योगिक क्षेत्र



- खानी तथा खनिज क्षेत्र
- वन क्षेत्र
- नदी, खोला, ताल तथा सिमसार क्षेत्र
- सार्वजनिक क्षेत्र
- सांस्कृतिक तथा पुरातात्विक महत्वको क्षेत्र
- नेपाल सरकारबाट आवश्यकता अनुसार तोकिएका अन्य क्षेत्र ।
- भू-उपयोग ऐन २०७६ अनुसार भू-उपयोग क्षेत्र वर्गीकरण गर्नका लागि भू-उपयोग नियमावली २०७९ अनुसूची १ मा उल्लेख गरिएको भू-उपयोग क्षेत्र वर्गीकरणका आधार तथा मापदण्ड निम्नलिखित रहेका छन् ।

**कृषि क्षेत्र देहाय बमोजिम प्रयोग भएका जग्गालाई कृषि क्षेत्रमा वर्गीकरण गरिनेछ ।**

- क) अन्नबाली, दलहन, तेलहन वा अन्य नगदे वाली लगायत खेतीपातीको लागि उपयोग भइरहेको जग्गा ।
- ख) फलफूलका बगैँचा वा नर्सरी, तरकारी, सागपात, व्यावसायिक फूलको खेती, सोको नर्सरी लगायतको जग्गा । पशुपक्षी पालन वा पशुपक्षीको आहाराको लागि प्रयोग हुने दाना, घाँस वा वनस्पति उत्पादन लगायतको लागि उपयोग भएको जग्गा ।
- ग) सरकारी र सार्वजनिक वन क्षेत्र बाहेकका आबादी क्षेत्रभित्र भएका खर बारी, घाँसे मैदान, चरन क्षेत्र तथा रुख वा झाडी भएका जग्गा ।
- घ) निजी जग्गामा वन पैदावार वा जडीबुटी उत्पादन गर्ने उद्देश्यले हुर्काएका वनस्पति वा जडीबुटी भएको जग्गा ।
- ङ) निजी वा सरकारी जग्गामा पोखरी बनाई माछा पालन गरिएको जग्गा ।
- च) कृषि उत्पादन भण्डारण तथा प्रशोधन गर्नका लागि प्रयोग भएको घर टहरा भएको जग्गा ।
- छ) खनजोत गरी खेती लगाउन तयार गरिएको जग्गा वा खेती लगाउन उपयुक्त हुन सकिने आबाद लायक पर्ती वा बाँझो जग्गा ।
- ज) अन्य प्रयोग क्षेत्र सँग जोडिएका भएता पनि कित्ताको क्षेत्रफल पाँच हजार वर्ग मिटर (करिब १० रोपनी) भन्दा बढी भई खेती गरिएको वा पर्ती बाँझा जग्गा ।
- झ) एकै स्थानमा विभिन्न कित्ताहरू जोडिएर एक हेक्टर वा सो भन्दा बढी क्षेत्रफलमा खेती गरिएका वा खनजोत गरिएका पर्ती वा बाँझो खेतीयोग्य जग्गा ।

**आवासीय क्षेत्र देहाय बमोजिम प्रयोग भएका जग्गालाई आवासीय क्षेत्रमा वर्गीकरण गरिनेछ ।**

- क) कृषि उपजको रेखदेख, भण्डारण तथा प्रशोधन, पशुपालन उद्योग कलकारखाना सञ्चालन बाहेक नागरिक आवासको रूपमा प्रयोग भएका भवन घर, टहरा भएका जग्गा ।

- ख) व्यक्तिगत घर र सोसँग जोडिएका बगैँचा, ग्यारेज, आँगन, र सो प्रयोजनको लागि प्रयोग हुने व्यक्तिगत बाटो आदि रहेको जग्गा ।
- ग) एक भन्दा धेरै घरपरिवार बस्ने विकसित अपार्टमेन्ट र यस प्रयोजनका लागि छुटाइएका बाटो सामूहिक पार्किङ स्थल, बगैँचा, चौर, मनोरञ्जन स्थल रहेको जग्गा ।
- घ) ग्रामीण क्षेत्रमा बनेका घर, आँगन, चौक, घरसँगै रहेको गोठ, चर्पी, करेसाबारी, बगैँचा लगायतको जग्गा ।
- ङ) बसोबासका लागि आवश्यक आधारभूत भौतिक पूर्वाधार, सडक, विद्युत्, खानेपानी वा ढल निकास लगायतको व्यवस्था भएका क्षेत्रमा रहेका एक हजार वर्ग मिटर भन्दा साना कित्तामा रहेका जग्गा ।
- च) बसोबास क्षेत्रमा उपयोग गर्न आवश्यक न्यूनतम पूर्वाधारका विकास भएको कित्ता जग्गा रहेका ठाउँबाट एक सय मिटरको अर्ध व्यास क्षेत्रमा एक सय पचास एकात्मक परिवार आवास इकाई वा दश भन्दा बढी संयुक्त परिवार आवास इकाई भएका जग्गा ।

**व्यावसायिक क्षेत्र देहाय बमोजिम प्रयोग भएको जग्गालाई व्यवसायिक क्षेत्रमा वर्गीकरण गरिने छ ।**

- क) सामूहिक रूपमा वस्तुका खरिद बिक्री हुने स्थल वा त्यस प्रयोजनको लागि छुटाइएका जग्गा ।
- ख) विभिन्न किसिमका व्यावसायिक र मनोरञ्जन स्थल रहेको क्षेत्र तथा सो प्रयोजनका लागि उपयोग भएका घर वा सो प्रयोजनका लागि छुटाइएका जग्गा ।
- ग) निजी क्षेत्रबाट सञ्चालन गरिएका शिक्षा, स्वास्थ्य, सञ्चार लगायत सेवा उपलब्ध गराउने स्थल वा सोको लागि प्रयोग भएका घर र घरले ओगटेको जग्गा ।
- घ) कुनै वस्तु तथा यन्त्रको मर्मत सम्भार वा सफा गरिने स्थल वा भण्डारण गरिने स्थल वा सो प्रयोजनका लागि प्रयोग भएका घर र घरले ओगटेको जग्गा ।
- ङ) कुनै व्यावसायिक क्रियाकलाप सञ्चालन नभए तापनि सोको पूर्वाधार समेत उपलब्ध भएको । सो घर वा जग्गा रहेको स्थानबाट एक सय मिटरको अर्ध व्यासमा करिब पचास व्यावसायिक कारोबार रहेका स्थल, सोको लागि प्रयोग भएका घर र तिनले ओगटेको जग्गा ।
- च) सरकारी तथा निजी क्षेत्रले सेवा प्रदान गर्न स्थापना गरेको कार्यालय र त्यसले चर्चेका जग्गा वा भविष्यमा निर्माणका लागि छुटाइएका जग्गा ।
- छ) पर्यटकीय गतिविधिमा उपयोग भइरहेको क्षेत्रले ओगटेको जग्गा ।

**औद्योगिक क्षेत्र देहाय बमोजिम प्रयोग भएका जग्गालाई औद्योगिक क्षेत्रमा वर्गीकरण गरिने छ ।**

- क) कच्चा पदार्थ उत्पादन गर्ने उद्योग वा वर्कसप रहेको स्थल, घर टहरा, तथा उद्योग सञ्चालनमा प्रयोग भएका जग्गा ।

- ख) खाद्यान्न प्रशोधन, पेय पदार्थ उत्पादन तथा प्रशोधन स्थल तथा सो प्रयोजनका लागि छुटाइएका जग्गा ।
- ग) मेसिनरी औजार, यन्त्र उपकरण, सवारी साधन निर्माण स्थल तथा सोको लागि छुटाइएका जग्गा ।
- घ) कपडा तथा पोसाक उत्पादन स्थल, सजावट निर्माण सामाग्री, काठजन्य उद्योग लगायत सञ्चालनमा रहेको स्थल तथा सो प्रयोगको लागि छुटाइएका जग्गा ।
- ङ) सजावट सामाग्री, निर्माण सामाग्री, काठजन्य उद्योग लगायत सञ्चालनमा रहेको स्थल तथा सो प्रयोजनको लागि छुटाइएको जग्गा ।
- च) कुनै उद्योग सञ्चालन तथा रेखदेख गर्न आवश्यक घर टहरा तथा वर्कसपले ओगटेको जग्गा तथा कच्चा पदार्थ भण्डारण गर्न उपयोग गरिएको जग्गा ।
- छ) उद्योगबाट उत्पादित फोहोर विसर्जन गर्ने प्रयोजनका लागि प्रयोग भएको जग्गा ।
- ज) नेपाल सरकारले घोषणा गरेको औद्योगिक क्षेत्र, विशेष आर्थिक क्षेत्र लगायत सो क्षेत्रले ओगटेको जग्गा ।

**खानी तथा खनिज क्षेत्र देहाय बमोजिम प्रयोग भएको जग्गालाई खानी तथा खनिज क्षेत्रमा वर्गीकरण गरिने छ**

।

- क) जमिनका सतहमा (ढुङ्गा, गिट्टी, बालुवा समेत) वा जमिन मुनि (फलाम, जस्ता, तामा लगायतका) विभिन्न किसिमका खानी भएका क्षेत्र ।
- ख) जमिन मुनि विभिन्न किसिमका खनिज पदार्थ (पेट्रोलियम पदार्थ, ग्याँस, सुन, चाँदी वा अन्य बहुमूल्य धातु) फेला परेको क्षेत्र ।
- ग) खानी वा खनिज पदार्थ उत्खनन भइरहेको वा भइसकेको र हाल खाली रहेका वा फेला परेको क्षेत्र ।

**वन क्षेत्र देहाय बमोजिम प्रयोग भएका जग्गालाई वन क्षेत्रमा वर्गीकरण गरिने छ ।**

- क) पूर्ण वा आंशिक रूपमा रुख तथा वनस्पतिले ढाकिएको जग्गा ।
- ख) सरकारी, सामुदायिक, कबुलियत, धार्मिक लगायत सबै प्रकारका वन जङ्गल भएको जग्गा ।
- ग) रुख तथा वनस्पति वृक्षारोपण गरिएको सरकारी वा सार्वजनिक जग्गा ।
- घ) रुख तथा वनस्पति नभएको भए तापनि अन्य प्रयोजनका रूपमा वर्गीकरण नभएका झाडी, बुट्यान आदि भएका जग्गा ।
- ङ) प्राकृतिक चरन, राष्ट्रिय निकुञ्ज, वन्यजन्तु आरक्ष, मध्यवर्ती क्षेत्र तथा संरक्षित क्षेत्र रहेको जग्गा ।
- च) पानीको मुहानलाई संरक्षण गर्न हुर्काइएका वा जोगाइएका रुख तथा वनस्पतिले ढाकेका सरकारी वा सार्वजनिक जग्गा ।

- छ) नदी उकासबाट प्राप्त गरी निजी जग्गा बाहेकका वन क्षेत्रका लागि तोकिएका जग्गा ।
- ज) प्रचलित वन सम्बन्धी कानून बमोजिम वन क्षेत्र भित्रको जग्गा ।

**खोला, नदी, ताल, सिमसार क्षेत्र देहाय बमोजिम प्रयोग भएको जग्गा लाई खोला, नदी, ताल, सिमसार क्षेत्रमा वर्गीकरण गरिनेछ ।**

- क) नदी, खोला, तथा सोका जलप्रवाहका क्षेत्र, किनारा डिल र बगर क्षेत्र समेत ।
- ख) नहर तथा सोको डिल ।
- ग) प्राकृतिक ताल, पोखरी तथा सोका डिल ।
- घ) साबिकको नदी वा खोला बगेको र हाल नदी, खोला उकास भई बगर वा ढुङ्ग्यान कायम भएको क्षेत्र ।
- ङ) बग्ने पानी नभए पनि पानी जमेको वा जम्ने सम्भावना भएको सिमसार वा रामसार क्षेत्र ।

**सार्वजनिक उपयोगका क्षेत्र देहाय बमोजिम प्रयोग भएको जग्गालाई सार्वजनिक उपयोगका क्षेत्रमा वर्गीकरण गरिनेछ ।**

- क) विभिन्न किसिमका यातायात पूर्वाधार (जस्तै बन्दरगाह, बसपार्क, कार पार्क, सडक पेटी, सडक, बाटा रेल्वे, पुल, विमानस्थल समेत) सार्वजनिक रूपमा उपयोग हुने क्षेत्रले ओगटेको जग्गा ।
- ख) सहरी क्षेत्रका खुला हरित क्षेत्र, बगैँचा, पार्क, चिडियाखाना, पिकनिक स्पट, खेल पूर्वाधार तथा मैदान लगायत रहेको सार्वजनिक स्थल ।
- ग) सार्वजनिक आवागमन हुने प्राकृतिक वा मानव निर्मित सम्पदा वा पूर्वाधार रहेको स्थल र सोले ओगटेको जग्गा ।
- घ) सार्वजनिक रूपमा उपयोग हुने मनोरञ्जन स्थल, चौर, फाँट, चौतारा, टुँडिखेल, हाटबजार लाग्ने स्थान, अन्त्येष्टि स्थल, फोहोर व्यवस्थापन स्थल लगायत सो ले चर्चेको जग्गा ।
- ङ) सरकारी, सार्वजनिक र सामुदायिक विद्यालय, विश्वविद्यालय लगायत शिक्षण संस्थाले चर्चेका जग्गा ।

**सांस्कृतिक तथा पुरातात्विक महत्वका क्षेत्र देहाय बमोजिम प्रयोग भएको जग्गा लाई सांस्कृतिक तथा पुरातात्विक महत्वको क्षेत्रमा वर्गीकरण गरिनेछ ।**

- क) विभिन्न समुदायले धार्मिक, सांस्कृतिक, वा परम्परागत रूपमा पूजा, अर्चना वा उपासना गर्ने स्थल ।
- ख) विश्व सम्पदा सूचीमा रहेका ऐतिहासिक, धार्मिक, सांस्कृतिक क्षेत्र ।
- ग) विभिन्न ऐतिहासिक दरबार, भवन, किल्ला, गढी, स्तम्भ लगायतका ढाँचा, निर्माण वा अन्य स्थल ।

घ) नेपाल सरकारले पुरातात्विक महत्वको भनी परिभाषित गरेको वा संरक्षण गर्ने भनी तोकेका क्षेत्र ।

नेपाल सरकारबाट आवश्यकता अनुसार तोकिएका अन्य क्षेत्र देहाय बमोजिम प्रयोग भएका जग्गा लाई अन्य क्षेत्रमा वर्गीकरण गरिनेछ ।

क) खण्ड (१) देखि (९) सम्म उल्लिखित क्षेत्रभित्र नपर्ने विशिष्ट किसिमका भू-उपयोग क्षेत्र ।

ख) स्थानीय आवश्यकता अनुसार छुट्टयाउनु पर्ने अन्य कुनै भू-उपयोग क्षेत्र ।

#### १.४ भू-उपयोग अद्यावधिकको महत्त्व

भूमिको विशेषता र हाल प्रयोग भएको अवस्थाको आधारमा भूमिको वर्गीकरण र त्यसका समयसापेक्ष अद्यावधिक गर्दा समग्रमा भूमिको समुचित उपयोग गर्न मद्दत पुग्दछ । यस प्रकार भूमिको वर्गीकरण गरिनुको प्रमुख उद्देश्य भनेको कृषि भूमिको संरक्षण गर्दै खाद्य सुरक्षाको ग्यारेन्टी गर्नु तथा व्यवस्थित सहरीकरण गर्नु रहेको छ । यसको अलावा भू-उपयोग अद्यावधिक गरिसके पश्चात् सङ्घीय सरकारलाई सम्बन्धित विषयमा बजेट विनियोजन गर्न सहयोग पुग्नेछ । हाल विभिन्न तहको सरकार मार्फत कृषकहरूलाई आर्थिक सहयोग हुँदै आइरहेको परिप्रेक्षकमा यस भू-उपयोग वर्गीकरण र अद्यावधि गरिसके पश्चात् सरकारबाट प्राप्त हुने सहयोग अझ बढ्ने र थप कार्यक्रमहरू आउन सक्न अनुमान गर्न सकिन्छ । अर्को तर्फ निश्चित आवासीय क्षेत्र तोकिदा आधारभूत भौतिक सुविधा जस्तै सडक, ढल, बिजुली, खानेपानी लगायतका सुविधा विकास गर्न निश्चित रूपमा सहयोग पुग्ने देखिन्छ ।

## परिच्छेद २: परिचय

### २.१ परिचय

दैलेख जिल्लाको पर्यटकीय स्थलको रूपमा रहेको गुराँस गाउँपालिका, कर्णाली प्रदेशको राजधानी सुर्खेतबाट २५ कि.मि.को दुरीमा रहेको छ । तत्कालिन वराह,सेरी,खड्कवाड,गोगनपानी,पिलाडि,लालिकाँडा गा.वि.स.हरुलाई जोडेर हालको गुराँस गाउँपालिकाको निर्माण गरिएको हो । झट्ट हेर्दा नेपालको नक्शा जस्तो देखिने गुराँस गाउँपालिका समुन्द्री सतहबाट सबै भन्दा कम ५४४ मिटरमा रहेको वडा नं. २ स्थित तल्लो डुङ्गेश्वर प्रसिद्ध कर्णाली नदीको किनारमा कर्णाली राजमार्गमा अवस्थित छ । भने सबैभन्दा बढी उचाइ रहेको वडा नं.७ स्थित मालिका कोच्ची जाजरकोट जिल्लाको सिमानामा रहेको छ । करिब १६४.७९ वर्ग किलोमिटर क्षेत्रफल रहेको गुराँस गाउँपालिका व्यवसायीक आलु तथा तरकारी उत्पादन र पर्यटनको कारणले प्रख्यात रहेको छ । यस गाउँपालिकामा गुराँस फुलको मनमोहक दृष्य र चिसो हावापानीका साथै व्यवसायीक र मनोरञ्जनको उद्देश्यले वर्षेनी हजारौँ आन्तरिक र बाहेक पर्यटनहरू आउने गर्दछन् । गुराँस गाउँपालिकामा सञ्चालित सबैजसो होटेलहरू लोकल कुखुरा कर्णाली तथा लोहोरे खोलाको माछा र स्थानीय खानेकुराको कारणले भरिभराउ हुने गरेको पाइन्छ । यहाँको वार्षिक औसत तापक्रम २५ डिग्री सेल्सियस देखि ३५ डिग्री सेल्सियस सम्म रहेको छ । सम्भवतः कर्णाली प्रदेशको राजधानीबाट प्रदेशका अन्य पहाडी र हिमाली जिल्लाहरूमा जानको लागि मुल द्वारको रूपमा रहेको गुराँस गाउँपालिका कृषि,पशुपंक्षि,वन,जडीबुटी,पर्यटन तथा साना अन्य उद्योगहरूको लागि उपयुक्त स्थान रहेको छ । गाउँपालिकाको कुल जनसङ्ख्या २०७८ को नेपालको राष्ट्रिय जनगणना अनुसार २१,१८९ जनसङ्ख्या छ । यस गाउँपालिकालाई ८ वटा वडामा विभाजन गरिएको छ । यस गाउँपालिकाको उचाइ समुन्द्र सतहबाट ६५१-२५७४ मिटर उचाइ रहेको छ । विकासको हिसाबले विकासोन्मुख अवस्थामा यो गाउँपालिका रहेको छ । २०७८ सालको जनगणना अनुसार कुल २१,१८९ जनसङ्ख्या जसमा पुरुषको सङ्ख्या १०४०२ जना र महिलाको सङ्ख्या १०७८७ जना, लैङ्गिक अनुपात ९६.४, जनघनत्व १२८.५९ जना प्रति वर्ग कि मी, औसत परिवार सङ्ख्या ४.६७, साक्षरता दर ७९.१%, (जसमा महिला ७१.८% र पुरुष ८६.९%) साथै अपाङ्गता भएका व्यक्ति: २.५% (महिला: २.१% र पुरुष:२.८%) रहेको यो गाउँपालिका भिन्न विभिन्न जातजातिहरूको बसोबास रहेको छ । कुल जमिनको १६४.७३ प्रतिशत अर्थात् १०८.५८ क्षेत्रफल (वर्ग कि.मि) भूभाग वन जंगलले ढाकेको यस गाउँपालिका भिन्न प्रशस्त मात्रामा खोलानाला रहेका छन् ।

मुख्यतया क्षेत्री र विश्वकर्मा जातिको बाहुल्यता रहेको यस गाउँपालिकामा ठकुरी, मगर, परियार, ब्राह्मण - पहाड, गुरुङ, सन्यासी/दशनामी, मिजारको बसोबास रहेको छ भने केही सङ्ख्यामा अल्पसङ्ख्यक अन्य जातिको पनि बसोबास रहेको छ । हिन्दु, इसाई, बौद्ध धर्मावलम्बीहरू रहेका छन् ।

## २.२ भौगोलिक अवस्थिती

यस गाउँपालिकाको क्षेत्रफल १६४.७३ वर्ग किलोमिटर रहेका छ । यस गाउँपालिकाको सिमाना निम्नलिखित गाउँपालिका तथा नगरपालिकासँग जोडिएको छ:

- पूर्वमा चिगाड गाउँपालिका (सुर्खेत)
- पश्चिममा तुर्मखाड गाउँपालिका (अछाम)
- उत्तरमा दुल्लु नगरपालिका र डुङ्गेश्वर गाउँपालिका (दैलेख)
- दक्षिणमा बराहताल गाउँपालिका र वीरेन्द्रनगर नगरपालिका (सुर्खेत)

### २.२.१ अवस्थिति

- अक्षांस: ८३ डिग्री ३२ मिनेट ५९.९६ सेकेन्ड देखि ८३ डिग्री ४७ मिनेट ४७.११ सेकेन्ड उत्तरी अक्षांस सम्म फैलिएको छ ।
- देशान्तर: ८१ डिग्री ३२ मिनेट ४७ सेकेन्ड देखि ८१ डिग्री ४८ मिनेट ५२.२८ सेकेन्ड देशान्तर सम्म फैलिएको छ ।

### २.३ जातजाती

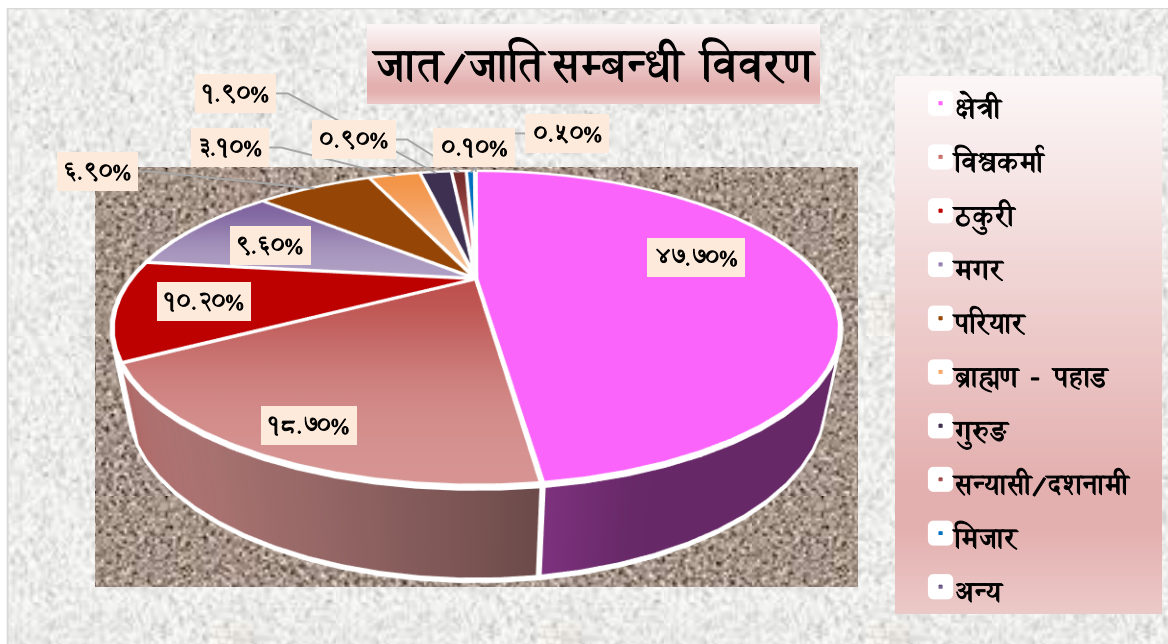
गुराँस गाउँपालिकामा ९ भन्दा बढी प्रकारका जातजातिका मानिसहरूको बसोबास रहेको छ । तथ्याङ्क अनुसार यहाँ बसोबास गर्ने प्रमुख जातिहरूमा ठकुरी, मगर, परियार, ब्राह्मण - पहाड, गुरुड, सन्यासी/दशनामी, मिजार र अन्य छन् । तलको तालिकामा जातजाति सम्बन्धी विवरणलाई प्रतिशतमा देखाइएको छ ।

तालिका नं. १ : जातजातिका आधारमा जनसङ्ख्या विवरण (प्रतिशत)

जात/जाति	प्रतिशत
क्षेत्री	४७.७०%
विश्वकर्मा	१८.७०%
ठकुरी	१०.२०%
मगर	९.६०%
परियार	६.९०%
ब्राह्मण - पहाड	३.१०%
गुरुड	१.९०%
सन्यासी/दशनामी	०.९०%

जात/जाति	प्रतिशत
मिजार	०.५०%
अन्य	०.१०%
जम्मा	१००%

श्रोत : राष्ट्रिय जनगणना, २०७८



चित्र १. जात/जाति सम्बन्धी विवरण

## २.४ वन र जैविक विविधता

गुराँस गाउँपालिकामा ५२.७८ वर्ग कि.मि (५९.४१ प्रतिशत) वन क्षेत्रले ओगटेको छ । यस गाउँपालिकाको ५ वटा नै वडामा सामुदायिक, निजी, कबुलियत र सरकारी वन रहेको छ । यहाँका प्रमुख वन्यजन्तुमा बाँदर, स्याल, दुम्सी, लोखर्के, वनबिरालो, मृग, सालक, घोरल, चित्तल, भालु, हाब्रे रहेका छन् भने चराचुरुङ्गी अन्तर्गत ढुकुर, जुरेली, ढ्याप्सी, परेवा, मलेवा, कोकले, ठ्यौआ, सारौ, भँगेरा, काग, कोइली, चिल, बकुल्ला, बट्टाइ, चिवे, कल्चौडा, पातिफिस्टो, लाटोकोसेरो, कालिज, तिन्ना प्रमुख रहेका छन् । वन क्षेत्रले ग्रामीण जीवनमा दैनिक आवश्यक पर्ने घाँस दाउराका अतिरिक्त वर्षाको पानीले निम्त्याउन सक्ने भूक्षयको नियन्त्रण गरिरहेको छ । वन क्षेत्रको हरियाली, स्वच्छता तथा जैविक विविधतायुक्त यहाँका सुन्दर क्षेत्रहरूमा



पर्यापर्यटनको विकास गर्न सकिने सम्भावना रहेको छ। जडीबुटी, फलफूल, गुराँस अन्य गैर काष्ठ वन पैदावारको उत्पादन वृद्धि गरी आयआर्जनका अवसर वृद्धि गर्न सकिने सम्भावना रहेको छ ।

जैविक विविधता भन्नाले अन्य कुराहरू सहित, स्थलमय, सामुद्रिक र अन्य जलीय पारिस्थितिक प्रणालीहरू र तिनीहरूका भाग भएका पारिस्थितिक परिसरहरू लगायत सबै स्रोतहरूबाट जीवित जीवहरू बिचको परिवर्तनशीलता यसमा प्रजातिहरू, प्रजातिहरू र इकोसिस्टमहरू बिचको विविधता समावेश छ। प्रत्येक वडामा चरनका लागि घाँसे मैदान रहेको छ। वन उपभोक्ता समूह भित्रका घरपरिवारले घुमाउरो आधारमा सामुदायिक वन अनुगमन गर्ने व्यवस्थापन गर्ने चलन रहेको छ। यस गाउँपालिकामा वर्तमान भू-उपयोग भन्दा अद्यावधिक(सम्भावित) भू-उपयोग वर्गीकरण क्षेत्रमा वनको क्षेत्रफल बढेको छ र सो वनको स्रोतबाट स्थानीयको जीविको पार्जन लाभान्वित भएका छन् ।

## २.५ वातावरण

गुराँस गाउँपालिकाको भिन्न हावापानी र भिन्न भौगोलिक बनावट ६५१-२५७४ मिटर उचाइ रहेको छ । यस गाउँपालिकाको अधिकांश जग्गा भिरालो छ। बाढी, पहिरो र आगलागी विगतमा गाउँपालिकालाई असर गर्ने प्रमुख विपद् हुन् । यस क्षेत्रमा भूमि सन्ने प्रमुख कारकहरू कमजोर भूवैज्ञानिक अवस्था, लामो र उच्च तीव्रता वर्षा, र विभिन्न एन्थ्रोपोजेनिक कारकहरू हुन् ।

साथै, वन विनाशले गर्दा पनि वातावरणमा नकारात्मक असर पर्दछ। जसले सतहको आवरण हटाउँछ जसले माटोको क्षरण बढाउँछ। उपस्थिति असंख्य गल्लीहरू र परिणाम स्वरूप क्षरणले ब्याडल्याण्ड टोपोग्राफीको गठनलाई जन्म दिन्छ। यो मुख्यतया गुराँस गाउँपालिकाको दक्षिण मुखी पहाडी भेगमा हुने गरेको छ। सतहको क्षय, पहिरो र नदी किनारको माथिल्लो भागमा कटानबाट निस्कने फोहोर नदीहरू तल तिर ढुवानी गरिन्छ र मुख्य रूपमा पुन जम्मा गरिन्छ। अग्लो पहाडी भेगमा जोडिएका ढुङ्गाका कारण पहिरो खस्न थालेको छ, पानीको बहाव बढेको छ। गुराँस गाउँपालिकाको अधिकांश ग्रामीण सडक पानी निकासलाई अनुमति दिन उचित पर्खाल र ढलान ढाँचा बिना निर्माण गरिएको छ । यी अनुचित सडक निर्माणले धेरै पहिरो निम्त्याएको छ र योगदान पुऱ्याएको छ। पहाडी क्षेत्रमा नदी कटान सबैभन्दा गम्भीर समस्या बनेको छ ।

## २.६ जनसङ्ख्या वितरण र घनत्व

राष्ट्रिय जनगणना बि.स २०७८ अनुसार गुराँस गाउँपालिकाको कुल जनसङ्ख्या २१,१८९ रहेको छ भने घरधुरी ४,५४१ रहेको छ । महिलाको सङ्ख्या पुरुष जनसङ्ख्या भन्दा बढी छ । महिलाको कुल जनसङ्ख्या १०,७८७ र पुरुषहरू जनसङ्ख्या १०,४०२ रहेको छ । यस गाउँपालिकाको सबै

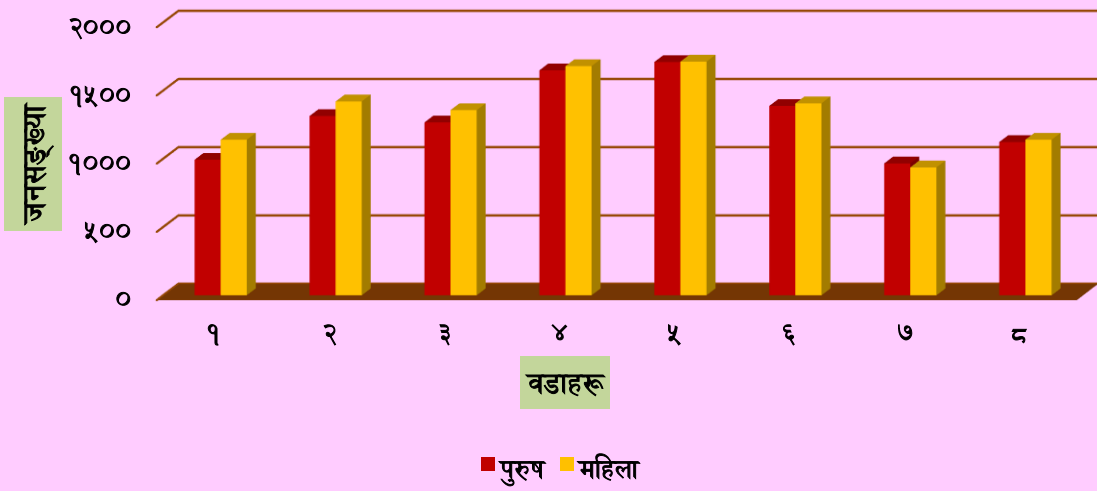
वडा मध्ये वडा नं. ५ को सबै भन्दा बढी जनसङ्ख्या ३,४२१ (पुरुष १,७०९ र महिला १,७१२) रहेको छ । त्यसै सबै भन्दा कम जनसङ्ख्या वडा नं. ७ को १९०१ ( पुरुष ९३५ र महिला ९३६) रहेको छ ।

तालिका नं. २ : गुराँस गाउँपालिकाको घरधुरी,जनसङ्ख्या,औषत परिवार सङ्ख्या तथा जनघनत्व वितरण

वडा	घरधुरी	जनसङ्ख्या	पुरुष	महिला	औषत परिवार संख्या	लिङ्ग अनुपात	क्षेत्रफल	जनघनत्व
१	५०९	२१३१	९९२	११३९	४.१९	८७.१	१७.७५	१२०.०६
२	५५०	२७३३	१३१३	१४२०	४.९७	९२.५	१०.३५	२६४.०६
३	५६४	२६२२	१२६६	१३५६	४.६५	९३.४	१३.९७	१८७.६९
४	७९९	३३२७	१६४८	१६७९	४.१६	९८.२	२२.६७	१४६.७६
५	७३२	३४२१	१७०९	१७१२	४.६७	९९.८	३०.३७	११२.६४
६	५६८	२७९३	१३८७	१४०६	४.९२	९८.६	२२.५५	१२३.८५
७	३९५	१९०१	९६५	९३६	४.८१	१०३.१	३२.७८	५७.९९३
८	४२४	२२६१	११२२	११३९	५.३३	९८.५	१४.३४	१५७.६७
जम्मा	४५४१	२११८९	१०४०२	१०७८७	४.६७	९६.४	१६४.७८	१२८.५९

श्रोत : राष्ट्रिय जनगणना, २०७८

## गुराँस गा.पाको जनसङ्ख्या विवरण



चित्र २. जनसङ्ख्या विवरण

तालिका नं. ३ : उमेर अनुसार जनसङ्ख्या विवरण

उमेर समूह	पुरुष	महिला	जम्मा जनसङ्ख्या
००-०४ वर्ष	१९२४	१०१९	९०५
०५-०९ वर्ष	२०५७	१०९१	९६६
१०-१४ वर्ष	२४५७	१२४४	१२१३
१५-१९ वर्ष	२४९९	१२४५	१२५४
२०-२४ वर्ष	२१५८	१०१२	११४६
२५-२९ वर्ष	१७६९	८५६	९१३
३०-३४ वर्ष	१३१०	६३६	६७४
३५-३९ वर्ष	१३२५	५६२	७६३
४०-४४ वर्ष	११३३	५३६	५९७
४५-४९ वर्ष	९९६	४४३	५५३
५०-५४ वर्ष	९३०	४५८	४७२
५५-५९ वर्ष	६८०	३३०	३५०
६०-६४ वर्ष	६१४	३१०	३०४
६५-६९ वर्ष	५४७	२६९	२७८
७०-७४ वर्ष	४०७	१९१	२१६
७५-७९ वर्ष	२६२	१४३	११९
८०-८४ वर्ष	७१	३९	३२

उमेर समूह	पुरुष	महिला	जम्मा जनसङ्ख्या
८५-८९ वर्ष	२७	१२	१५
९०-९४ वर्ष	१२	२	१०
९५+ वर्ष	११	४	७
जम्मा	२११८९	१०४०२	१०७८७

श्रोत : राष्ट्रिय जनगणना, २०७८

## २.७ साक्षरता स्थिति

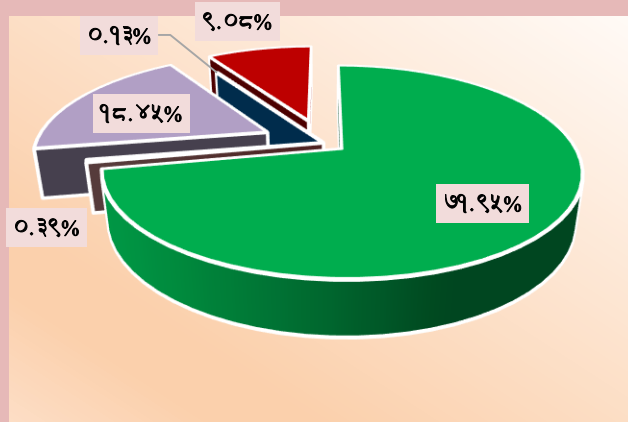
शिक्षा सामाजिक हैसियतको एक महत्त्वपूर्ण सूचक मात्र होइन सामाजिक विकास आधार पनि हो । तसर्थ, कुनै पनि क्षेत्रको साक्षरता स्थितिको मूल्याङ्कनले सामाजिक क्षेत्रको ठोस प्रतिबिम्ब उपलब्ध गराउँछ । यहाँ, सरल अंक गणितीय गणना प्रदर्शन गर्न र साक्षरतालाई बुझेर पढ्ने र लेख्ने क्षमताको रूपमा परिभाषित गरिएको छ । राष्ट्रिय जनगणना २०७८ अनुसार गाउँपालिकाको साक्षरता दर ८०.३% रहेको छ । गुराँस गाउँपालिकाको साक्षरता सम्बन्धी विवरण हेर्दा यहाँको कुल जनसङ्ख्या मध्ये ७१.९५ % (पढ्न र लेख्न जानेको), ०.३९% (पढ्न मात्र जानेको), (पढ्न लेख्न दुवै नजान्ने) १८.४५%, (नभएको) ०.१३% छन् भने (५ वर्ष भन्दा कम उमेर समूहको जनसङ्ख्या) ९.०८% रहेका छन् ।

तालिका नं. ४ : साक्षरता विवरण सम्बन्धी विवरण

साक्षरता	पुरुष	महिला	जनसङ्ख्या	प्रतिशत
पढ्न र लेख्न जानेको	८१५३	७०९२	१५२४५	७१.९५%
पढ्न मात्र जानेको	२१	६२	८३	०.३९%
पढ्न लेख्न दुवै नजान्नेको	११९३	२७१७	३९१०	१८.४५%
थाहा नभएको	१६	११	२७	०.१३%
५ वर्ष भन्दा कम उमेर समूहको जनसङ्ख्या	१०१९	९०५	१९२४	९.०८%
जम्मा जनसङ्ख्या	१०४०२	१०७८७	२११८९	१००%

श्रोत : राष्ट्रिय जनगणना, २०७८

## साक्षरता सम्बन्धी विवरण



- पढ्न र लेख्न जानेको
- पढ्न मात्र जानेको
- पढ्न लेख्न दुवै नजानेको
- थाहा नभएको
- ५ वर्ष भन्दा कम उमेर समूहको जनसङ्ख्या

चित्र ३. साक्षरता सम्बन्धी विवरण

## परिच्छेद ३: वर्तमान भू-उपयोग अवस्था

भू-उपयोग ऐन, २०७६ अनुसार, यस गुराँस गाउँपालिकामा भू-उपयोगको वर्तमान अवस्था हेर्दा समग्र गाउँपालिकालाई ८ वटा भू-उपयोग क्षेत्रमा वर्गीकरण गरिएको छ । विस्तृत रूपमा वर्तमान भू-उपयोगको अवस्थालाई निम्नलिखित तालिकामा प्रस्तुत गरिएको छ ।

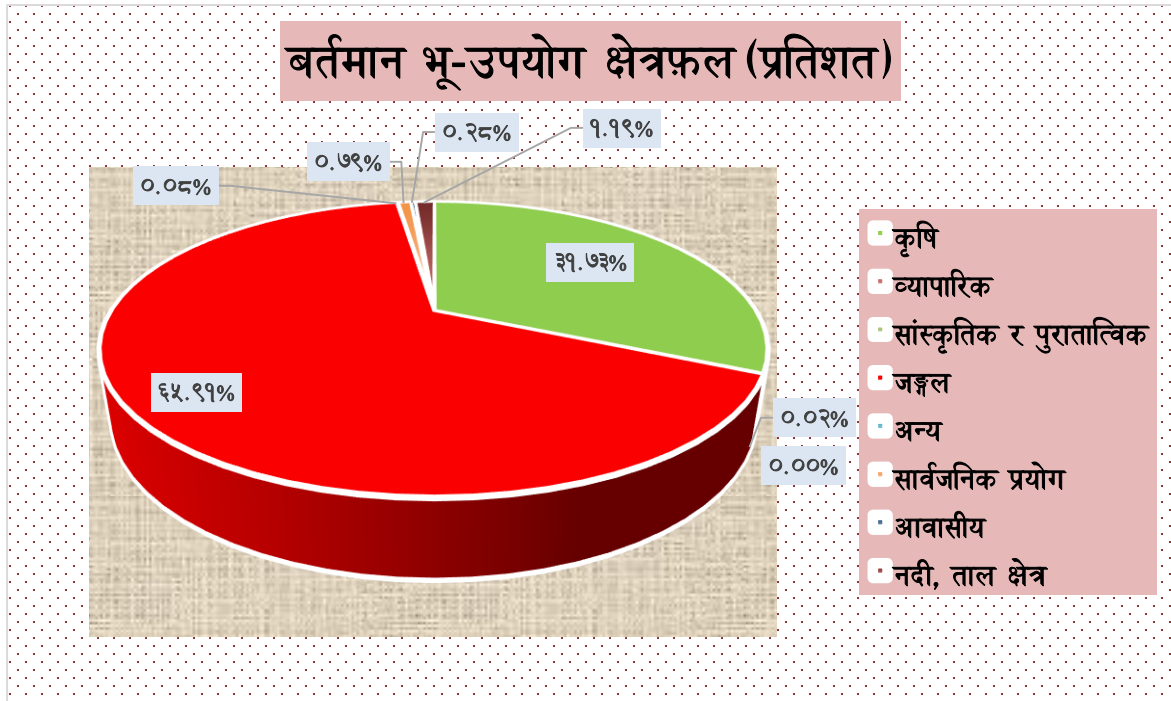
### ३.१ वर्तमान भू-उपयोग अवस्था

गुराँस गाउँपालिकाले कुल लगभग १६४.७३ वर्ग किलोमिटर ओगटेको छ। यस गाउँपालिकामा भू-उपयोग क्षेत्रहरू मध्ये वन प्रमुख भू-उपयोग क्षेत्र रहेको छ जसको क्षेत्रफल १०८.५८ वर्ग कि.मि रहेको छ जुन कुल क्षेत्रफलको ६५.९१%, रहेको छ। त्यसैगरी, कृषि क्षेत्र ५२.२८ वर्ग कि.मि रहेको छ जुन गाउँपालिकाको कुल क्षेत्रफलको ३१.७३% रहेको छ । त्यसै गरी नदी र ताल क्षेत्रले १.१९%, सार्वजनिक सेवा क्षेत्र ले ०.७९%, आवासीय क्षेत्र ०.२८%, व्यापारिक क्षेत्रले ०.०२% समेटिएको छ । अन्य भूमि प्रयोगमा ०.०८% रहेको छ ।

तालिका नं. ५ : वर्तमान भू-उपयोगको प्रकार, त्यसले ओगटेको क्षेत्रफल (वर्ग कि.मि) र प्रतिशत

क्र सं.	वर्तमान भू-उपयोग	क्षेत्रफल (वर्ग कि.मि)	प्रतिशत
१	कृषि	५२.२८	३१.७३%
२	व्यापारिक	०.०३	०.०२%
३	सांस्कृतिक र पुरातात्विक	०.००	०.००%
४	जङ्गल	१०८.५८	६५.९१%
५	अन्य	०.१२	०.०८%
६	सार्वजनिक प्रयोग	१.३०	०.७९%
७	आवासीय	०.४६	०.२८%
८	नदी, ताल क्षेत्र	१.९६	१.१९%
कूल जम्मा		१६४.७३	१००%

स्रोत : नापी विभाग, २०७८



चित्र ४. नापी विभागबाट प्राप्त भू-उपयोग क्षेत्रको विवरण

### ३.१ आर्थिक स्थिति

आर्थिक अवस्था सामाजिक विकास र स्थानीयको क्षेत्रीय र राष्ट्रिय अर्थ व्यवस्था मेरुदण्डको महत्वपूर्ण सूचक हो । कुनै पनि क्षेत्र वा समूहको आर्थिक स्थिति राम्रोसँग मूल्याङ्कन पेशा, आयस्रोत, रोजगारी, सम्पत्तिको स्वामित्वमा नजिकबाट अवलोकन गर्दै गर्न सकिन्छ ।

#### ३.१.१ कृषि अवस्था

नेपालको संविधानले सबै नेपालीलाई खाद्यको अधिकार प्रत्याभूत गरेको छ । दिगो विकास लक्ष्यले सन् २०३० सम्ममा भोकमुक्त विश्व बनाउने लक्ष्य लिएको सन्दर्भमा सङ्घीय सरकारले बि.सं. २०७७ भित्र खाद्यान्नमा आत्मनिर्भर हुने घोषणा गरेको एवम् पाँच वर्षभित्र कृषि उत्पादकत्व दोब्बर गर्ने प्रतिबद्धता जनाएको छ । हाल मुलुक कृषिको यान्त्रिकीकरण, आधुनिकीकरण र व्यवसायीकरण गर्ने उद्देश्यले १५ वर्षे कृषि विकास रणनीति कार्यान्वयनमा रहेको छ । गाउँपालिकामा प्रमुख रूपमा आलुको बिउ उत्पादन गरिन्छ । गुराँस गाउँपालिका कृषि तथा पशुपालनले गर्दा आत्मा निर्भरता भएको गाउँपालिका हो । गाउँपालिकामा कृषि, पशु फर्महरू धेरै छन् व्यावसायिक पशु फर्महरूमा विद्यालयले नै पनि उन्नत जात को बाखा फर्म सञ्चालन गरेको छ । व्यक्तिगत तथा सामुदायिक दुवै फर्महरू गाउँपालिकासँग साझेदारी गरेर सञ्चालन गरेको छ । बिउ विजन उत्पादन गर्ने कर्णाली प्रदेशको सबै भन्दा ठुलो आलुको बिउ

उत्पादन गर्ने फर्म यही गाउँपालिकामा रहेको छ। हिमाल, पहाडमा उत्पादन हुने विभिन्न बिरुवाहरूको परीक्षण र उत्पादन पनि यही गाउँपालिकामा हुन्छ । अलैंची, ओखर, नास्पाती, कागती मुन्तला, मुख्य गरी गुराँसको बिउँ उत्पादन गर्ने र उत्पादित बिरुवाहरू कर्णाली प्रदेश बाहेक सुदूरपश्चिम प्रदेश, लुम्बिनी प्रदेश र बागमती प्रदेशमा पनि बिक्री वितरण भएको पाइन्छ । विशेष गरी आलु उत्पादनको मूल बिउ उत्पादन केन्द्र पनि यही गाउँपालिकामा छ । कृषि र पशुपालनको लागी गाउँपालिका दैलेख जिल्ला कै उच्च स्थानमा रहेको छ । गाउँपालिकामा व्यावसायिक तथा अगुवा कृषक समूह, सक्रिय कृषि कार्यकर्ता, कृषि प्राविधिकहरू छन् । खेती गर्नको लागी आधुनिक हाते ट्रैक्टर, कृषि फर्म, सहकारीहरू, आलु भण्डार गृह सञ्चालनमा रहेको छ । व्यावसायिक तरकारी खेतीको वितरण भएको पाइन्छ । नेपालको आर्थिक तथा सामाजिक विकासमा कृषि, पशुपक्षी तथा अन्य घरेलु तथा साना उद्योग व्यवसायको अग्रणी भूमिका रहेको छ । औद्योगिककरणको गति मन्द रहेकोले यहाँको कृषि तथा पशु व्यवसाय नै आर्थिक विकासको मुख्य आधार क्षेत्र हो । यस गाउँपालिकामा कृषि तथा पशुपक्षी व्यवसायमा (९२.३३) प्रतिशत अत्यधिक जनसङ्ख्या संलग्न रहेको छ । पढेलेखेका विपन्न र साधारण लेखपढ गर्ने व्यक्तिले पनि सहज रूपमा कृषि, पशुपक्षी तथा अन्य साना उद्योग व्यवसाय अँगाल्न सक्ने भएकोले यो व्यवसायलाई व्यवस्थित गर्न जरुरी छ । हाल रहेको मिश्रित व्यवसायकी प्रणालीले कृषि, पशुपक्षी, वन, जडीबुटी पर्यटन तथा साना व्यवसायको विकास र विस्तार हुन नसकेको अवस्था छ । गाउँपालिकामा कृषि क्षेत्रले ५२.२८ क्षेत्रफल (वर्ग कि.मि), (३१.७३%) भूभाग कृषि क्षेत्रले ओगटेको छ ।

तालिका नं. ६ : कृषि क्षेत्र सम्बन्धी विवरण

भूमि प्रयोग क्षेत्र	क्षेत्रफल (वर्ग कि.मि)	प्रतिशत
कृषि क्षेत्र	५२.२८	३१.७३%

स्रोत : नापी विभाग, २०७८

### ३.१.२ फसल जानकारी

धान, गहुँ, मकै, कोदो, जौ गाउँपालिकामा उत्पादन हुने मुख्य अन्नबाली हुन् । अन्य दालहरू जस्तै कालो चना, मास पनि उत्पादन गरिन्छ । तोरी र आलु बालीलाई उच्च मूल्यको बाली मानिन्छ र यसमा गाउँपालिकाका किसानको आमदानी महत्त्वपूर्ण योगदान छ । आलु, मौसमी र बेमौसमी तरकारीको प्रजातिहरू उत्पादन गरिन्छ । त्यसै गरी अलैंची, ओखर, नास्पाती, कागती मुन्तला, मुख्य गरी गुराँसको बिउँ/ फलहरू उत्पादन गर्ने गरिन्छ ।



### ३.१.३ वन क्षेत्र

वन क्षेत्र भन्नाले सार्वजनिक, सामुदायिक, आंशिक वा पूर्ण रूपमा लीज होल्ड वन, राष्ट्रिय निकुञ्ज, वन्यजन्तु आरक्ष, संरक्षण क्षेत्र, झाडी, झाडी, मैदान, सबै प्रकारका जङ्गल र सरकारले वनको रूपमा तोकेको स्थानलाई जनाउँछ। रुख छन् वा छैनन् । यो शब्दले निश्चित भौगोलिक क्षेत्रमा वन वा हरियो क्षेत्रको विस्तारको लागि सरकारले मनोनीत गरेको क्षेत्रलाई पनि बुझाउँछ। ठुलिभेरी गाउँपालिकामा वन क्षेत्रमा १६७.६८२ क्षेत्रफल वर्ग कि.मि र (३९.६२९%) क्षेत्र ओगटेको छ ।

तालिका नं. ७ : वन क्षेत्र सम्बन्धी विवरण

भूमि प्रयोग क्षेत्र	क्षेत्रफल (वर्ग कि.मि)	प्रतिशत
जङ्गल क्षेत्र	१०८.५८	६५.९१%

स्रोत : नापी विभाग, २०७८

### ३.१.४ आवासीय क्षेत्र

आवासीय क्षेत्र भन्नाले मानिसहरूले आश्रय वा आवासको लागि प्रयोग गर्ने जग्गालाई बुझाउँछ र शब्दले पशुको गोठ, खानाको भाँडो, ग्यारेज, स्थिर, इनार, धारा, बगैचा, घरपछाडि, आँगन वा घरसँग जोडिएको वा छुट्टै अन्य कुनै प्रयोग भएको जग्गालाई पनि जनाउँछ। यो शब्दले व्यापारिक कम्पनी वा संस्थाले बनाएको सामूहिक आवास वा अपार्टमेन्टलाई पनि जनाउँछ, र सरकारले आवास उद्देश्यका लागि घोषणा गरेको निश्चित जग्गालाई पनि जनाउँछ। गुराँस गाउँपालिकामा रहेको आवासीय क्षेत्रलाई घरहरूको एकाग्रता र फैलावटमा आधारित क्षेत्रफल (वर्ग कि.मि) वर्गीकरण, र प्रतिशतमा वर्गीकृत । गुराँस गाउँपालिकाको आवासीय क्षेत्रको ०.४६ वर्ग कि.मि क्षेत्रफल (०.२८%) आवासीय क्षेत्रको ओगटेको छ ।

तालिका नं. ८ : आवासीय क्षेत्र सम्बन्धी विवरण

भूमि प्रयोग क्षेत्र	क्षेत्रफल (वर्ग कि.मि)	प्रतिशत
आवासीय क्षेत्र	०.४६	०.२८%

स्रोत : नापी विभाग, २०७८

### ३.१.५ व्यापारिक

वाणिज्य क्षेत्र भन्नाले पसल, होटल, प्रदर्शनी स्टल, पेट्रोल पम्प, गोदाम, स्वास्थ्य तथा सूचना सुविधा, वस्तु व्यापार केन्द्र, कुनै साहित्यिक, वैज्ञानिक वा प्राविधिक सेवा वा सल्लाह दिने संस्था, मेला स्थल, डिस्को, क्लबहरूका लागि कब्जा गरेको वा छुट्याइएको जग्गा सम्झनु पर्छ। स्विमिङ पुल, व्यापारिक प्रयोजनका लागि खोलिएका सिनेमा हलहरू, मनोरञ्जन स्थलहरू वा व्यावसायिक प्रयोगका लागि बनाइएको अन्य कुनै भवन। वाणिज्य शब्दले व्यापारिक कम्पनी वा संस्थाले व्यापार क्षेत्रमा निर्माण गरेको

व्यावसायिक भवन र त्यसले ओगटेको जग्गा पनि समावेश हुनेछ। साथै, यो शब्दले निश्चित भौगोलिक क्षेत्रमा बजार विस्तार र व्यावसायिक प्रयोगका लागि सहर विकास गर्न सरकारले घोषणा गरेको क्षेत्रलाई पनि जनाउँछ। गुराँस गाउँपालिकामा रहेको वाणिज्य क्षेत्रलाई (वर्ग कि.मि), वर्गीकरण, र प्रतिशतमा वर्गीकृत गरी गुराँस गाउँपालिकाको वाणिज्य क्षेत्रको ०.०३ वर्ग कि.मि क्षेत्रफल (०.०२%) वाणिज्य क्षेत्रले ओगटेको छ ।

तालिका नं. ९ : वाणिज्य क्षेत्र सम्बन्धी विवरण

भूमि प्रयोग क्षेत्र	क्षेत्रफल (वर्ग कि.मि)	प्रतिशत
व्यापारिक क्षेत्र	०.०३	०.०२%

स्रोत : नापी विभाग, २०७८

### ३.१.६ सार्वजनिक सेवा क्षेत्र

सार्वजनिक प्रयोग क्षेत्र भन्नाले विद्यालय, कलेज, व्यावसायिक शैक्षिक केन्द्र, विश्वविद्यालयलगायत शैक्षिक संस्था, सुरक्षा निकाय, स्वास्थ्य केन्द्र, स्वास्थ्य चौकी, निजी वा सामुदायिक अस्पताल, दूरसञ्चार, हिउँ पर्ने क्षेत्र, खानेपानी, विद्युत् उपलब्ध गराउने सरकारी निकाय वा अन्य ऊर्जा, सामुदायिक भवन, पुस्तकालय, वृद्धाश्रम, बाल संरक्षण गृह, अन्य भवन, शेड, सार्वजनिक उपयोगको लागि बनाइएको प्लेटफर्म। यस शब्दले पहाड, घाँस, चट्टान, पहाड, हिउँले ढाकिएको क्षेत्र, चरनहरू पनि समावेश गर्दछ। यस शब्दले खेल मैदान, पार्क, रंगशाला, मैदान, मञ्च, पिकनिक स्थल, विशेष प्रयोग नभएको खुला ठाउँ, जिल्ला सडक, ग्रामीण सडक, बसपार्क, विमानस्थल, कार्गो क्षेत्र, सुख्खा बन्दरगाह, रेलमार्ग, रोपवे, जलमार्ग, केबलकार, आदिलाई पनि जनाउँछ। विद्युत प्रसारण लाइन, बन्दरगाह र सरकारले वा प्रचलित कानूनले सार्वजनिक उपयोगिता क्षेत्रको रूपमा तोकेका ठाउँहरू सार्वजनिक सेवा क्षेत्र भनिन्छ। गुराँस गाउँपालिकामा सार्वजनिक सेवा रूपमा वर्गीकृत संस्थाहरू यातायात पूर्वाधार, स्वास्थ्य सेवा, सुरक्षा सेवा, र शैक्षिक संस्थाहरू क्षेत्र हो। जहाँ सार्वजनिक सेवाको क्षेत्रफल १.३० क्षेत्रफल वर्ग कि.मि र (०.७९%) क्षेत्रफल ओगटेको छ ।

तालिका नं. १० : सार्वजनिक प्रयोग क्षेत्र सम्बन्धी विवरण

भूमि प्रयोग क्षेत्र	क्षेत्रफल (वर्ग कि.मि)	प्रतिशत
सार्वजनिक प्रयोग क्षेत्र	१.३०	०.७९%

स्रोत : नापी विभाग, २०७८

### ३.१.७ नदी र ताल क्षेत्र

नदी र ताल जोन भन्नाले खोला, खोला, खोला, नहर, ताल, पोखरी, लामो समयसम्म समात्रे दलदल वा सिमसार भएको क्षेत्रलाई जनाउँछ। गुराँस गाउँपालिकामा नदी र ताल क्षेत्र वर्गीकरणमा गरिएको छ। गाउँपालिकामा नदी र ताल क्षेत्रको नदीहरूले ०.९६ क्षेत्रफल (वर्ग कि.मि) र (१.१९ %) क्षेत्र ओगटेको छ।

तालिका नं. ११ : नदी र ताल क्षेत्र सम्बन्धी विवरण

भूमि प्रयोग क्षेत्र	क्षेत्रफल (वर्ग कि.मि)	प्रतिशत
नदी र ताल क्षेत्र	१.९६	१.१९%

स्रोत : नापी विभाग, २०७८

### ३.१.८ अन्य

आवश्यकता अनुसार तोकिएका अन्य क्षेत्र भन्नाले माथिको कुनै पनि भू-उपयोग क्षेत्र अन्तर्गत नपर्ने तर विशेष भूमि प्रयोग क्षेत्रको रूपमा उल्लेख गर्नुपर्ने क्षेत्रहरूलाई जनाउँछ। यो शब्दले मिश्रित विशेषताहरू भएको क्षेत्रलाई पनि जनाउँछ। मिश्रित क्षेत्र भन्नाले अहिले विभिन्न सहर, राजमार्ग क्षेत्रमा देखिए जस्तै आवासीय र व्यापारिक क्षेत्रहरू यति निर्बाध रूपमा गाभिएका क्षेत्रहरूलाई बुझिन्छ। गुराँस गाउँपालिकामा अन्य क्षेत्रमा ०.१२ क्षेत्रफल वर्ग कि.मि र (०.०८%) क्षेत्र ओगटेको छ।

तालिका नं. १२ : औद्योगिक क्षेत्र सम्बन्धी विवरण

भूमि प्रयोग क्षेत्र	क्षेत्रफल (वर्ग कि.मि)	प्रतिशत
अन्य क्षेत्र	०.१२	०.०८%

स्रोत : नापी विभाग, २०७८

### ३.२ पूर्वाधार र सेवाहरू

यस अध्यायमा गुराँस गाउँपालिकामा उपलब्ध पूर्वाधार र सेवाहरू समावेश छन्। मुख्य गाउँपालिका भित्र स्वास्थ्य सुविधा, शैक्षिक र वित्तीय जानकारी पूर्वाधार र सेवाहरू यातायात र सञ्चार, ऊर्जा छन्। गाउँपालिकामा प्रयोग गर्ने रेडियो, टेलिभिजन, टेलिफोन, मोबाईलसेट, कम्प्युटर, इमेल वा इन्टरनेट सूचना तथा सञ्चारका साधनको पहुँच हेर्दा सबै किसिमको सञ्चारका साधनहरूको प्रयोग भएको देखिन्छ।

#### ३.२.१ सडक

गुराँस गाउँपालिकामा अधिकांश सडक सञ्जाल कच्ची छ। गाउँपालिकामा अधिकांस ठाउँमा आवोत जावोत गर्नका लागि सडकहरू निर्माण भई सकेका छन्। कालोपत्रे, ग्राभेल र कच्ची सडक रहेको छ।

। दैलेखबाट गाउँपालिका वस, ट्याक्सी तथा सम्म जिपबाट आवतजावत हुने गरेको छ । मुख्य सडकबाट ग्रामीण क्षेत्रतर्फ जाने कच्ची सडकका ट्र्याकहरू पनि बनेका छन्। हाल नगरपालिकाका सबै वडाहरूमा सडकको ट्र्याक पुगेको र सदरमुकाम देखि सिधा यातायात सञ्चालन हुने गरेको छ ।

### ३.२.२ स्वास्थ्य

नेपालको संविधानले निःशुल्क आधारभूत स्वास्थ्य सेवालाई नागरिकको मौलिक हकका रूपमा लिई आधारभूत स्वास्थ्य सेवालाई स्थानीय तहको एकल अधिकार रूपमा व्यवस्था गरेको छ । गुराँस गाउँपालिका क्षेत्रमा स्वास्थ्य संस्थाका वा इकाईका रूपमा १ वटा अस्पताल, ६ वटा स्वास्थ्य चौकी, गाउँघर क्लिनिक २० वटा, खोप केन्द्र २२ वटा रहेको छ भने सबै स्वास्थ्य संस्थामा प्रसूति सेवा, परिवार नियोजन सेवा, सुरक्षित मातृत्व सेवा, पोषण तथा परामर्श सेवा उपलब्ध रहेको छ । गाउँपालिका भित्र रहेको स्वास्थ्य संस्थामा कार्यरत दक्ष प्रसूतिकर्मी संख्या १० जना र ७९ जना महिला स्वास्थ्य स्वयंसेविका रहेका छन् । स्थानीय स्तरमा रहेका सबै स्वास्थ्य संस्था तथा इकाईले खोप सेवा, गर्भावस्था जाँच र प्रसूति सेवा प्रभावकारी रूपमा सञ्चालन गरेका छन् । स्वास्थ्य तथा पोषणको क्षेत्रमा जनचेतनामा वृद्धि हुँदै गएको देखिन्छ ।

तालिका नं. १३ : स्वास्थ्य सेवा प्रवाह सम्बन्धी विवरण

स्वास्थ्य सेवा प्रवाह संस्थाहरू	सङ्ख्या
<b>सरकारी संस्था</b>	
अस्पताल	१
प्रास्वाके	-
स्वास्थ्य चौकी	६
शहरी स्वास्थ्य केन्द्र	-
गाउँघर क्लिनिक	२०
खोप क्लिनिक	२२
आधारभूत स्वस्थ सेवाकेन्द्र	३
बर्थिङ सेन्टर ६	१०
<b>निजी (गैर-सरकारी संस्था)</b>	
अस्पताल तथा अस्पताल होम	-
पोलिक्लिनिक	-
औषधि पसल	६
<b>अन्य स्वास्थ्य केन्द्रहरू</b>	

स्वास्थ्य सेवा प्रवाह संस्थाहरू	सङ्ख्या
माइक्रोस्कोपी केन्द्र	३
एआरटी केन्द्र	-
एचाई भी परीक्षण केन्द्र	-
क्षयरोग उपचार केन्द्र	६
आयुर्वेद अस्पताल/केन्द्र	१
आँखा अस्पताल/केन्द्र	-
<b>अस्पताल शैयाहरू</b>	
सार्वजनिक	
निजी	-
<b>थप सेवाहरू</b>	
सामुदायीक स्वास्थ्य केन्द्र	१

श्रोत : गुराँस गा.पा, स्वास्थ्य पाश्चवचित्र

गुराँस गाउँपालिकामा स्वास्थ्य चौकी, बर्थिंग सेन्टर, महिला स्वास्थ्य स्वयं सेवक सङ्ख्या, परिवार नियोजन सेवा, दक्ष प्रसूतिकर्मी सङ्ख्या र करारका कर्मचारी सङ्ख्या वडागत रूपमा तलको तालिकामा प्रस्तुत गरिएको छ ।

तालिका नं. १४ : वडा अनुसार स्वास्थ्य संस्थाको जानकारी

स्वास्थ्य संस्थाको नाम	वडा नं.	बर्थिंग सेन्टर BEONC/CEON C	महिला स्वास्थ्य स्वयं सेवक संख्या	दक्ष प्रसूतिकर्मी संख्या	परिवार नियोजन सेवा	स्वीकृत दरबन्दी	दरबन्दी अनुसार पदपूर्ति	करारका कर्मचारी
सेरिवाडा स्वास्थ्य चौकी	४	प्रसूति केन्द्र	१५	१	५ साधनह रू	५	५	२
खड्कवाडा स्वास्थ्य चौकी	३	प्रसूति केन्द्र	६	१	४ साधनह रू	५	४	१
सेरी स्वास्थ्य चौकी	३	प्रसूति केन्द्र	५	१	३ साधनह रू	५	४	१
पिलाडि स्वास्थ्य चौकी	६	प्रसूति केन्द्र	१०	१	४ साधनह रू	५	४	२

स्वास्थ्य संस्थाको नाम	वडा नं.	बर्थिंग सेन्टर BEONC/CEON C	महिला स्वास्थ्य स्वयं सेवक संख्या	दक्ष प्रसुतिकर्मी संख्या	परिवार नियोजन सेवा	स्वीकृत दरबन्दी	दरबन्दी अनुसार पदपूर्ति	करारका कर्मचारी
गोगनपानि स्वास्थ्य चौकि	५	प्रसुति केन्द्र	१२	१	४ साधनह रू	५	४	१
लालिकाँडा स्वास्थ्य चौकि	७	प्रसुति केन्द्र	८	१	३ साधनह रू	५	२	१
धरमपोखरा सामुदाइक स्वास्थ्य इकाइ	८	प्रसुति केन्द्र	७	२	३ साधनह रू	-	३	१
सेप्टि सामुदाइक स्वास्थ्य इकाइ	१	प्रसुति केन्द्र	८	१	३ साधनह रू	०	२	२
सामुदाइक स्वास्थ्य इकाइ	२	प्रसुति केन्द्र	८	०	३ साधनह रू	०	१	१
सानाकाँडा बर्थिंग सेन्टर	५	प्रसुति केन्द्र	०	१	० साधनह रू	०	०	१
गुराँस अस्पताल	५	-	-	-		२	२	१
स्वास्थ्य शाखा	-	-	-	-		३	३	१
कुल कर्मचारी संख्या			७९	१०		३२	३४	१५

श्रोत : गुराँस गा.पा, स्वास्थ्य पाश्चवचित्र

### ३.२.३ पिउने पानी

निजी धारा, सार्वजनिक पाइपको पानी, खोला, कुवा र ढुङ्गे धारा यस क्षेत्रमा पिउने पानीका प्रमुख स्रोत हुन् । बहुसङ्ख्यक ३,४२६ घरधुरीले पिउनका लागि निजी धारा पाइपको पानी प्रयोग गर्छन् । सार्वजनिक धारा ८३८ घरधुरी, अन्य स्रोतको पिउनने पानी ५ घरधुरी, ढुङ्गे धारा २१२ घरधुरी र २६ घरधुरीले खोला सबैभन्दा कम कुवाको पानी प्रयोग गर्ने ५ घरधुरी रहेका छन् ।

तालिका नं. १५ : पिउने पानीको मुख्य स्रोतको विवरण

वडा	घरधुरी सङ्ख्या	पिउने पानीको मुख्य स्रोत					
		निजी धारा	सार्वजनिक धारा	कुवा	ढुङ्गे धारा	खोला	अन्य
१	५०९	१९१	२९७	०	१९	१	१
२	५५०	४६८	२५	१	५६	०	०
३	५६४	४२४	१२९	०	९	०	१
४	७९९	६७७	५५	०	२३	२३	७
५	७३२	६०७	११७	०	२	२	४
६	५६८	५५२	१५	०	१	०	०
७	३९५	१५८	१२६	४	१०१	०	६
८	४२४	३४९	७४	०	१	०	०
जम्मा	४५४१	३४२६	८३८	५	२१२	२६	१९

श्रोत : राष्ट्रिय जनगणना, २०७८

### ३.२.४ बिजुली र ऊर्जा

गुराँस गाँउपालिकामा रहेका ४,५४१ घरधुरीहरू मध्ये अधिकतम सङ्ख्या १,०८४ घरधुरीले बिजुलीको प्रयोग गरेको देखिन्छ भने केही घरधुरीले सौर्य ऊर्जा, मट्टितेल, र अन्य आदि प्रयोग गर्ने गरेको देखिन्छ ।

तालिका नं. १६ : बत्ती बाल्ने इन्धनको प्रयोगका आधारमा घरधुरी विवरण

वडा	घरधुरी सङ्ख्या	प्रकाशको सामान्य स्रोत				
		बिजुली	सौर्य	मट्टितेल	बायो ग्यास	अन्य
१	५०९	८	४९१	२	०	८
२	५५०	५२	४६८	६	०	२४
३	५६४	१२५	४३४	१	०	४
४	७९९	३९०	३९७	२	०	१०
५	७३२	१७६	५३५	७	०	१४
६	५६८	२५६	३०८	०	०	४
७	३९५	१२	३६१	२	०	२०
८	४२४	६५	३४५	१२	०	२

वडा	घरधुरी सङ्ख्या	प्रकाशको सामान्य स्रोत				
		बिजुली	सौर्य	मट्टितेल	बायो ग्यास	अन्य
जम्मा	४५४१	१०८४	३३३९	३२	०	८६

श्रोत : राष्ट्रिय जनगणना, २०७८

### ३.२.५ सञ्चार

गाँउपालिकामाले प्रदान गर्ने सेवाहरू नेपाल टेलिकम, एनसेल र स्मार्ट अर्थात् सञ्चार सञ्जालसँग जोडिएको छ । त्यस्तै टेलिभिजन च्यानलहरू उपलब्ध गराएको छ । मानिसहरूले वाइफाई र मोबाइल डेटा सेवाहरू मार्फत इन्टरनेट सेवा पनि प्रयोग गर्छन् । गुराँस गाउँपालिकामा उपलब्ध सञ्चारका, स्रोत र साधनहरू सम्बन्धी विवरण तलको तालिकामा प्रस्तुत गरिएको छ ।

तालिका नं. १७ : परिवारमा उपलब्ध सञ्चारका, साधनहरू सम्बन्धी विवरण

परिवारमा उपलब्ध सञ्चार, साधनहरू	प्रतिशत
कम्तिमा एउटा सुविधा भएको घरपरिवार	९६.९
रेडियो सुविधा	४०.८
टेलिभिजन	६.३
ल्याण्डलाइन टेलिफोन	०.८
मोबाइल फोन (साधारण)	९१
स्मार्ट मोबाइल फोन	६५.५
कम्प्युटर/ल्यापटप	२.१
इन्टरनेट सुविधा	५.२
कार/जीप/भ्यान	०.४
मोटरसाइकल/स्कुटर	३.२
साइकल	०.१
विद्युतीय पंखा	०.४
रेफ्रिजरेटर	०.५
एयर कन्डिसनर	०.०२
कुनै पनि सुविधा नभएको घरपरिवार	३.१

श्रोत : राष्ट्रिय जनगणना, २०७८



### ३.३ सम्पदा, संस्कृति र पर्यटन

#### ३.३.१ संस्कृति

गुराँस गाउँपालिकामा सांस्कृतिक र जातीय विविधता छ। गाउँपालिकामा मुख्यत मगरहरूको बसोबास छ भने दोस्रो ठुलो सङ्ख्या दलितहरूको छ। उनीहरूमध्ये धेरै जसो आफ्नो परम्परा अनुसारका धर्म रीतिरिवाज र संस्कृति मान्दछन् । जाति र धर्म अनुसार चालचलन र संस्कृति पनि फरक फरक पाइन्छ । यहाँ बसोबास गर्ने मानिसहरूको आफ्नै भाषा र भेषभुषा रहेको पाइन्छ। सामाजिक परम्परा/छिमेकीको विवाह, भोज, व्रतबन्ध, मृत्यु जस्ता सामाजिक परम्परामा पनि यहाँका मानिसहरू रीतिथिति र परम्परा अनुसार मान्ने चलन छ। यहाँका मानिसहरू दसैं, तिहार तथा अन्य चाडहरू मनाउनुका साथै धार्मिक विविधता भए तापनि एक आपसमा घुलमिल भएर बस्ने गरेका छन् ।

#### ३.३.२ पर्यटन

गुराँस गाउँपालिका अन्तर्गत रहेका प्रमुख पर्यटकीय गन्तव्यहरूको विकास खासै हुन सकिरहेको अवस्था देखिँदै न जिल्लाको सदरमुकामबाट नजिकको दुरीमा रहेता पनि प्रचारप्रसार कमीले गर्दा धार्मिक, संस्कृति र पर्यटन स्थलहरूको विकास र वृद्धि हुन खासै सकेको छैन । यस गाउँपालिकामा गुराँस फुलको मनमोहक दृश्य र चिसो हावापानीका साथै व्यवसायी र मनोरञ्जनको उद्देश्यले वर्षेनी हजारौं आन्तरिक र बाहेक पर्यटनहरू आउने गर्दछन् । गुराँस गाउँपालिकामा सञ्चालित सबैजसो होटेलहरू लोकल कुखुरा कर्णाली तथा लोहोरे खोलाको माछा र स्थानीय खानेकुराको कारणले भरिभराउ हुने गरेको पाइन्छ । गुराँस पार्क, भियुटावर, भगवती मन्दिर प्रमुख पर्यटकीय स्थलहरू हुन ।

## परिच्छेद ४ : कार्यविधि

### ४.१ सन्दर्भ सामाग्रीको अध्ययन

प्रतिवेदनको रूपमा रहेको प्राथमिक र द्वितीय स्रोतहरू जस्तै गुराँस गाउँपालिकाको प्रोफाइल, दैलेख जिल्लाको प्रोफाइल, स्वास्थ्य संस्थाको पाश्वचित्र, केन्द्रीय तथ्याङ्क विभागद्वारा प्रकाशित डाटा, स्थलाकृतिक नक्सा, गुराँस गाउँपालिकाबाट प्राप्त भएको भू-उपयोग नक्साको सङ्कलन र समीक्षा गरी यो प्रतिवेदन तयार गरिएको छ। त्यस्तै भू-उपयोग सम्बन्धी ऐन, नियमहरू आदि सम्बन्धित प्रकाशित र अप्रकाशित प्रतिवेदनहरूको सङ्कलन गरी समीक्षा गरियो ।

### ४.२ प्रारम्भिक कार्यशाला

यस गुराँस गाउँपालिकाको भू-उपयोग योजना, २०८१ बनाउने क्रममा परामर्शदाताद्वारा १ दिने प्रारम्भिक कार्यशाला आयोजना गरिएको थियो । यस प्रारम्भिक कार्यशालामा परामर्शदाताद्वारा भू-उपयोग ऐनको दफा १८ बमोजिमको भू-उपयोग परिषद र दफा २० बमोजिमको भू-उपयोग कार्यान्वयन समिति गठन गर्न सहजीकरण गरिएको थियो । यस कार्यक्रममा भू-उपयोग योजनाको महत्त्व, आवश्यकता, उद्देश्यहरू छलफल गरिएको थियो । साथै यसै कार्यक्रममा यस गुराँस गाउँपालिकाको भू-उपयोग मापदण्ड, २०७९ तयार गरी भू-उपयोग परिवदबाट स्वीकृत गरिएको थियो ।

### ४.३ वडागत कार्यशाला तथा तथ्याङ्क सङ्कलन

प्रारम्भिक कार्यशाला पछि परामर्शदाताले प्रत्येक वडामा वडागत कार्यशालाको आयोजना गरिएको थियो । साथै यस कार्यक्रम पछि प्रत्येक वडामा सडक, पूर्वाधार तथा अन्य क्षेत्रहरूको जी.पी.एस को प्रयोग गरी तथ्याङ्क सङ्कलन गरिएको थियो ।



भू-उपयोग क्षेत्र वर्गीकरण योजना सम्बन्धी छलफल तस्बिर

वडा नं .२ मा गरिएको छलफल



वडा नं .५ मा गरिएको छलफल

वडा नं .७ मा गरिएको छलफल

#### ४.४ सङ्कलित तथ्याङ्कको विश्लेषण तथा भू-उपयोग वर्गीकरण

यस प्रतिवेदनमा सन्दर्भ सामाग्रीहरूको अध्ययन, स्थलगत अध्ययन, सार्वजनिक सुनुवाइ, विभिन्न सरोकारवालाहरूका राय/सुझाव तथा सिफारिसबाट सङ्कलन गरिएका विभिन्न सूचना तथा तथ्याङ्कहरूको विश्लेषण गरी प्रस्तुत गरिएको छ। यसरी सङ्कलन गरिएको तथ्याङ्कहरूको विश्लेषण विभिन्न उपकरणहरू जस्तै एम.एस. वर्ड, एम.एस. एक्सेल, क्यू-जी.आई.एस, आर्क- जी.आई.एस र गुगल अर्थमा विश्लेषण गरी प्रस्तुत गरिएको छ। यस प्रतिवेदनमा सङ्कलित सबै तथ्याङ्कहरू आर्क- जी.आई.एस मा डिजीटाईज गरी नापी विभागद्वारा तयार पारिएको भू-उपयोग वर्गीकरणको तयार गरी त्यसलाई भू-उपयोग परिवदबाट प्राप्त भएको राय सुझाव, मापदण्ड र स्थानीय आवश्यकताको आधारमा नक्सा अद्यावधिक गरी प्रस्तुत गरिएको छ ।

#### ४.५ प्रतिवेदनको अन्तिम प्रस्तुति

गुराँस गाउँपालिकामा अन्तिम प्रस्तुतीकरण पश्चात प्राप्त राय सुझावलाई समाबेस गरी यो प्रतिवेदन तयार पारिएको हो ।

## परिच्छेद ५ : अद्यावधिक पश्चात भू-उपयोग क्षेत्र वर्गीकरण

भू-उपयोग नियमावली, २०७९ को नियम ५ बमोजिम यस गुराँस गाउँपालिकाको भू-उपयोग क्षेत्र वर्गीकरण गर्दा देहायका कुरालाई विचार गरी वर्गीकरण गरिएको छ ।

- क) स्थानीय आवश्यकता
- ख) नियम ४ बमोजिम प्राप्त भू-उपयोग क्षेत्र नक्सा
- ग) भू-उपयोग क्षेत्र वर्गीकरणका आधार, मापदण्ड र क्षेत्रफल

यस भू-उपयोग क्षेत्र वर्गीकरण गर्ने आधार, मापदण्ड तथा भू-उपयोग क्षेत्रको न्यूनतम क्षेत्रफल अनुसूची १ मा उल्लेख गरिएको छ ।

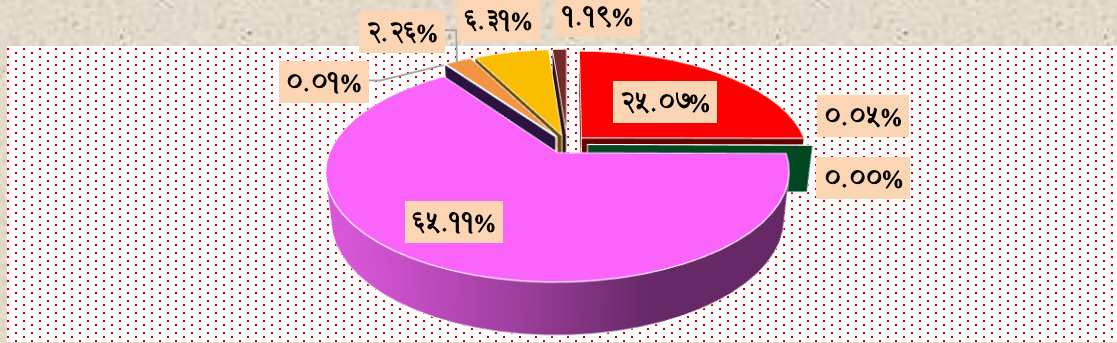
### ५.१ अद्यावधिक भू-उपयोग वर्गीकरण क्षेत्र

गुराँस गाउँपालिकामा भू-उपयोगको वर्गीकरण क्षेत्र निर्धारणका अवस्था हेर्दा समग्र गाउँपालिकालाई ८ वटा भू-उपयोग क्षेत्रमा वर्गीकरण गरिएको छ विस्तृत रूपमा अद्यावधिक(सम्भावित) भू-उपयोगको वर्गीकरण अवस्थालाई तलको तालिकामा देखाइएको छ ।

तालिका नं. १८ : सम्भावित (अद्यावधिक) भू-उपयोग वर्गीकरणको अवस्था, क्षेत्रफल (वर्ग कि.मि) र प्रतिशत

क्र.सं.	अद्यावधिक (सम्भावित) भू-उपयोग क्षेत्र	क्षेत्रफल (वर्ग कि.मि)	प्रतिशत
१	कृषि वर्गीकरण क्षेत्र	४१.३०	२५.०७%
२	वाणिज्य वर्गीकरण क्षेत्र	०.०८	०.०५%
३	सांस्कृतिक र पुरातात्विक वर्गीकरण क्षेत्र	०.००	०.००%
४	वन वर्गीकरण क्षेत्र	१०७.२६	६५.११%
५	औद्योगिक वर्गीकरण क्षेत्र	०.०२	०.०१%
६	सार्वजनिक प्रयोग वर्गीकरण क्षेत्र	३.७२	२.२६%
७	आवासीय वर्गीकरण क्षेत्र	१०.३९	६.३१%
८	नदी र ताल वर्गीकरण क्षेत्र	१.९६	१.१९%
<b>कूल जम्मा</b>		<b>१६४.७३</b>	<b>१००%</b>

## अद्यावधिक भू-उपयोग वर्गीकरण क्षेत्र



- कृषि वर्गीकरण क्षेत्र
- सांस्कृतिक र पुरातात्विक वर्गीकरण क्षेत्र
- औद्योगिक वर्गीकरण क्षेत्र
- आवासीय वर्गीकरण क्षेत्र
- वाणिज्य वर्गीकरण क्षेत्र
- वन वर्गीकरण क्षेत्र
- सार्वजनिक प्रयोग वर्गीकरण क्षेत्र
- नदी र ताल वर्गीकरण क्षेत्र

चित्र ५. अद्यावधिक भू-उपयोग क्षेत्र वर्गीकरणको विवरण

### ५.२ वर्तमान भू-उपयोग र भू-उपयोग वर्गीकरणको क्षेत्र

गुराँस गाउँपालिकामा भू-उपयोगको वर्तमान र अद्यावधिक (सम्भावित) भू-उपयोग वर्गीकरण क्षेत्रको अवस्था हेर्दा समग्र गाउँपालिकालाई ८ वटा भू-उपयोग क्षेत्रमा वर्गीकरण गरिएको छ । विस्तृत विश्लेषण तलको तालिका नं. १९ मा देखाइएको छ । यसले स्पष्ट रूपमा देखाउँछ कि कृषि र अन्य भूमि प्रयोग विभिन्न भू-उपयोग क्षेत्रहरूमा विशेष गरी आवासीय, व्यावसायिक, वन र सार्वजनिक प्रयोग क्षेत्रहरूमा उपयोग भयको तथ्याङ्कले देखाउँछ । कृषि क्षेत्रको लगभग १०.९८ वर्ग किलोमिटर भूमि अन्य भू-उपयोग क्षेत्रहरूमा परिणत भएको छ जुन धेरैजसो आवासीय, सार्वजनिक प्रयोग क्षेत्र र वनले ढाकेको छ । यस गाउँपालिकामा वर्तमान आवासीय क्षेत्रमा भन्दा अद्यावधिक (सम्भावित) भू-उपयोग वर्गीकरण क्षेत्रमा ९.९३ वर्ग किलोमिटरले ढाकिएको छ । जङ्गलले ढाकिएको क्षेत्र १.३१ वर्ग किलोमिटरले अद्यावधिक भू-उपयोग वर्गीकरण क्षेत्रमा घटेको छ । वर्तमानमा अन्य जमिनमा भएका अद्यावधिक (सम्भावित) भू-उपयोग वर्गीकरण क्षेत्रमा वाणिज्य क्षेत्र, औद्योगिक क्षेत्र र सार्वजनिक प्रयोग क्षेत्र सिधै ढाकिएको

देखिन्छ । विस्तृत रूपमा वर्तमान र सम्भावित (अद्यावधिक) भू-उपयोग वर्गीकरण क्षेत्रको अवस्थालाई तलको तालिकामा देखाइएको छ ।

तालिका नं. १९ : वर्तमान भू-उपयोग र सम्भावित (अद्यावधिक) भू-उपयोग वर्गीकरण सम्बन्धी विवरण

क्र.सं.	वर्तमान भू-उपयोग	क्षेत्रफल (वर्ग कि.मि)	अद्यावधिक (सम्भावित) भू-उपयोग क्षेत्र	क्षेत्रफल (वर्ग कि.मि)
१	कृषि	५२.२८	कृषि वर्गीकरण क्षेत्र	४१.३०
२	व्यापारिक	०.०३	वाणिज्य वर्गीकरण क्षेत्र	०.०८
३	सांस्कृतिक र पुरातात्विक	०.००	सांस्कृतिक र पुरातात्विक वर्गीकरण क्षेत्र	०.००
४	जङ्गल	१०८.५८	वन वर्गीकरण क्षेत्र	१०७.२६
५	अन्य	०.१२	औद्योगिक वर्गीकरण क्षेत्र	०.०२
६	सार्वजनिक प्रयोग	१.३०	सार्वजनिक प्रयोग वर्गीकरण क्षेत्र	३.७२
७	आवासीय	०.४६	आवासीय वर्गीकरण क्षेत्र	१०.३९
८	नदी, ताल क्षेत्र	१.९६	नदी र ताल वर्गीकरण क्षेत्र	१.९६
कूल जम्मा		१६४.७३	कूल जम्मा	१६४.७३

## ५.२ अद्यावधिक भू-उपयोग वर्गीकरण क्षेत्रहरू वडागत रूपमा

भू-उपयोग ऐन २०७६ लाई सन्दर्भ गरी बहु मापदण्ड विश्लेषण गर्दा निम्न नतिजा आएको छ। यस गाउँपालिकामा जम्मा आठ भू-उपयोग क्षेत्र वर्गहरूमध्ये सात वटा भूमि प्रयोग क्षेत्र वर्गहरू पाइन्छ। अधिकांश वडा क्षेत्र वन क्षेत्रले ओगटेको छ । तलको तालिकामा भू-उपयोग क्षेत्र वर्गीकरण पश्चात भू-उपयोग क्षेत्र वर्ग कि.मि मा वडागत विवरण देखाइएको छ।

तालिका नं. २० : भू-उपयोग क्षेत्र वर्गीकरण पश्चात भू-उपयोग क्षेत्र वर्ग कि.मि वडागत विवरण

क्र सं.	भू-उपयोग क्षेत्र वर्गीकरण पश्चात भू-उपयोग क्षेत्र	वडा								वडागत जम्मा
		१	२	३	४	५	६	७	८	
१	कृषि वर्गीकरण क्षेत्र	४.२१	३.६९	५.६१	७.३४	७.७९	५.४१	३.७२	३.५४	४१.३०
२	वाणिज्य वर्गीकरण क्षेत्र	०.००	०.००	०.०३	०.०२	०.००	०.०२	०.००	०.००	०.०८
३	सांस्कृतिक र पुरातात्विक वर्गीकरण क्षेत्र	०.००	०.००	०.००	०.००	०.००	०.००	०.००	०.००	०.००
४	वन वर्गीकरण क्षेत्र	११.३८	४.२१	५.७७	१२.२७	२०.७१	१५.६४	२७.८२	९.४७	१०७.२६
५	औद्योगिक वर्गीकरण क्षेत्र	०.००	०.००	०.००	०.००	०.००	०.०२	०.००	०.००	०.०२
६	सार्वजनिक प्रयोग वर्गीकरण क्षेत्र	०.७९	०.६१	०.४०	०.९३	०.१६	०.२५	०.३१	०.२८	३.७२
७	आवासीय वर्गीकरण क्षेत्र	१.१४	१.५५	२.०१	१.८७	१.३१	०.९४	०.६२	०.९६	१०.३९
८	नदी र ताल वर्गीकरण क्षेत्र	०.२२	०.३६	०.१४	०.२६	०.३५	०.२८	०.२७	०.०८	१.९६
कूल जम्मा		१७.७२	१०.४३	१३.९५	२२.६८	३०.३१	२२.५५	३२.७५	१४.३३	१६४.७३



## परिच्छेद ६ : निष्कर्ष

गुराँस गाउँपालिकामा वनको बाहुल्यता रहेको छ। गाउँपालिकाको कृषि भूमि मुख्यतया अनाज, नगदे बाली उत्पादन, आलु तथा तरकारी उत्पादन लागि उपयुक्त छ। सहरीकरण वृद्धि भए सँगै कृषि भूमिको अंश बिस्तारै आवासीय, औद्योगिक र व्यावसायिक प्रयोगमा भएको छ। औद्योगिक र व्यापारिक गतिविधिहरू कम छन्। वार्षिक औसत तापक्रम २५ डिग्री सेल्सियस देखि ३५ डिग्री सेल्सियस रहेको गुराँस गाउँपालिका व्यवसायीक आलु तथा तरकारी उत्पादन र पर्यटनको कारणले प्रख्यात रहेको छ। यस गाउँपालिकामा गुराँस फुलको मनमोहक दृष्य र चिसो हावापानीका साथै व्यवसायीक र मनोरञ्जनको उद्देश्यले वर्षेनी हजारौं आन्तरिक र बाहेक पर्यटनहरू आउने गर्दछन्।

गाउँपालिकाको भू-उपयोग क्षेत्रको नक्सा विभिन्न डाटा तहहरू प्रयोग गरी यस क्षेत्रलाई उपयुक्त हुने उपयुक्त र स्थापित मापदण्डहरू तयार गरी तयार पारिएको छ। यी डाटा तहहरू मुख्य रूपमा ZY-३ स्याटेलाइट छवि, वर्तमान भूमि प्रयोग, माटो डेटा, टोपोग्राफी र जल निकासी, र भूमि क्षमता वर्गहरूमा समावेश गरिएको आर्द्रता प्रणाली, जोखिम तहहरू, जनसङ्ख्या, सडक पहुँच, दूरी जस्ता सामाजिक-आर्थिक र सांस्कृतिक विशेषताहरू हुन्। नदी र निकटता वा अवस्थित सहरी वा अर्ध-सहरी बस्तीहरू सम्म जोनिङका क्रममा DoLI, DFRS, ICIMOD, खानी तथा भूगर्भ विभाग, जल विज्ञान तथा मौसम विज्ञान विभाग आदिबाट तथ्याङ्क र सन्दर्भ लिइएको छ। प्रस्तावित भू-उपयोग क्षेत्रमा, बाहिर निस्कने झाडी वा झाडीहरू र बाढीको पर्वण क्षेत्रहरू प्रस्ताव गरिएको छ। मुख्य सडक र राजमार्ग, सडक क्रसिड वा शहरी आवास निर्माणको छेउमा अवस्थित ठुला बस्तीहरूसँगै अवस्थित अवस्थित कृषि भूमिमा आवासीय, व्यावसायिक र औद्योगिक र सार्वजनिक उपयोगिता क्षेत्रका लागि वन विकास र नयाँ क्षेत्रहरू प्रस्ताव गरिएको छ। यस गाउँपालिकामा धेरै सडक निर्माण भएका छन् जसबाट कृषि तथा अन्य कामको पहुँच पुग्ने छ। भू-उपयोग ऐन २०७६ लाई सन्दर्भ गरी बहु मापदण्ड विश्लेषण गरी नतिजा आएको छ। यस गाउँपालिकामा जम्मा आठ भू-उपयोग क्षेत्र वर्गहरू मध्ये आठ वटा भू-उपयोग वर्गीकरण क्षेत्रहरू गरिएको छ। गुराँस गाउँपालिकाले कुल लगभग १६४.७३ वर्ग किलोमिटर ओगटेको छ। यस गाउँपालिकामा वर्तमान भू-उपयोग क्षेत्रहरू मध्ये वन प्रमुख भू-उपयोग क्षेत्र रहेको छ जसको क्षेत्रफल १०८.५८ वर्ग कि.मि रहेको छ जुन कुल क्षेत्रफलको ६५.९१% रहेको छ। त्यसै गरी, कृषि क्षेत्र ५२.२८ वर्ग कि.मि रहेको छ जुन गाउँपालिकाको कुल क्षेत्रफलको ३१.७३% रहेको छ। त्यसै गरी नदी र ताल क्षेत्रले १.१९%, सार्वजनिक प्रयोग क्षेत्र ले ०.७९%, आवासीय क्षेत्र ०.२८%, व्यापारिक क्षेत्रले ०.०२% समेटिएको छ र सांस्कृतिक र पुरातात्विक क्षेत्रले कुल क्षेत्रफलको ०.०० प्रतिशत भन्दा कम ओगटेको

छ भने अघावधिक (सम्भावित) भू-उपयोग वर्गीकरण क्षेत्रले वन प्रमुख भू-उपयोग क्षेत्र रहेको छ जसको क्षेत्रफल १०७.२६ वर्ग कि.मि रहेको छ जुन कुल क्षेत्रफलको ६५.११% रहेको छ। त्यसै गरी, कृषि क्षेत्र ४१.३० वर्ग कि.मि रहेको छ जुन गाउँपालिकाको कुल क्षेत्रफलको २५.०७ % रहेको छ । त्यसै गरी नदी र ताल क्षेत्रले ०.१९%, सार्वजनिक सेवा क्षेत्र ले २.२६%, आवासीय क्षेत्र ६.३१%, व्यापारिक क्षेत्रले ०.०५% समेटिएको छ र औद्योगिक वर्गीकरण क्षेत्रले कुल क्षेत्रफलको ०.०१%, भने सबै भन्दा कम सांस्कृतिक र पुरातात्विक वर्गीकरण क्षेत्रले ०.०० प्रतिशत ओगटेको छ ।

अनुसूचीहरू  
अनुसूची : १

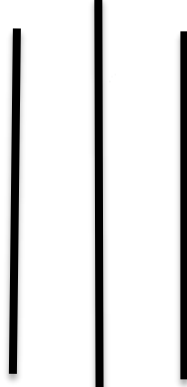
(गुराँस गाउँपालिकाको भू-उपयोग मापदण्ड, २०८१)

गुराँस गाउँपालिका

गाउँ कार्यपालिकाको कार्यालय

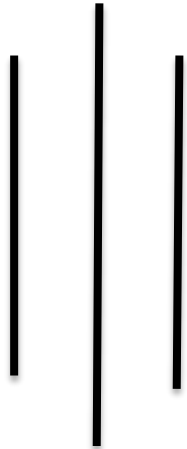
दैलेख, कर्णाली प्रदेश

नेपाल



गुराँस गाउँपालिकाको

भू-उपयोग मापदण्ड २०८१



स्वीकृत मिति: २०८१/०२/०३

गुराँस गाउँपालिका

गाउँ कार्यपालिकाको कार्यालय

दैलेख, कर्णाली प्रदेश,

नेपाल

गुराँस गाउँपालिकाको भू-उपयोग मापदण्ड २०८१

प्रस्तावना : भूमिबाट महत्तम लाभ लिन भूमिलाई विभिन्न क्षेत्रमा वर्गीकरण गरी प्रयोगमा ल्याउन र गाउँपालिकाको दिगो विकासका लागि एकिकृत स्थानीय भू-उपयोग योजना सञ्चालन गर्ने अवधारणाको विकास गर्नको निम्ति मिति २०८१/०२/०३ गतेको बैठकबाट यो मापदण्ड पारित गरी लागू गरिएको छ ।

#### १. संक्षिप्त नाम र प्रारम्भ :

- क) यस मापदण्डको नाम “गुराँस गाउँपालिकाको भू-उपयोग मापदण्ड २०८१” रहेको छ ।
- ख) यो मापदण्ड तुरुन्त प्रारम्भ हुनेछ ।

#### २. परिभाषा : विषय वा प्रसङ्गले अर्को अर्थ नलागेमा यस मापदण्डमा,

- क) “गाउँपालिका” भन्नाले गुराँस गाउँपालिका सम्झनुपर्छ ।
- ख) “मापदण्ड” भन्नाले गुराँस गाउँ कार्यपालिकाको कार्यालय, गुराँस गाउँपालिकाबाट स्वीकृत मापदण्डलाई जनाउने छ ।
- ग) “प्लटिङ्ग” भन्नाले जग्गालाई आवासीय, व्यापारिक वा अन्य निर्माण कार्यमा प्रयोग ल्याउने प्रक्रिया र त्यससँग सम्बन्धित सबै कार्यलाई जनाउने छ ।
- घ) “जग्गा” भन्नाले घर, बाग-बगैचा, रुख, कारखाना, ताल, पोखरी इत्यादी भएको समेत सबै किसिमको जमिनलाई सम्झनुपर्छ ।
- ङ) “जग्गावाला” भन्नाले प्रचलित कानून बमोजिम जग्गामा जग्गाधनी हक हुने व्यक्ति तथा निकायलाई सम्झनुपर्छ ।
- च) “कार्यपालिका” भन्नाले गाउँ कार्यपालिकाको कार्यालय, गुराँस गाउँपालिका सम्झनु पर्छ ।
- छ) “सदस्य” भन्नाले गाउँ कार्यपालिकाको सदस्यलाई सम्झनुपर्छ ।
- ज) “अनुगमन समिति” भन्नाले यसै मापदण्ड अनुसार गठन गरिएको अनुगमन समितिलाई जनाउनेछ ।
- झ) “विषयगत शाखा” भन्नाले यस मापदण्डअनुसार तोकिएको विषयगत शाखालाई जनाउनेछ ।
- ञ) “संयोजक” भन्नाले यस मापदण्ड बमोजिम गठित समितिको संयोजक सम्झनुपर्छ ।
- ट) “कित्ताकाट” भन्नाले जग्गा बिक्री प्रयोजनको लागि मालपोत कार्यालयबाट अधिकारक रुपमा दिईएको कागजातलाई सम्झनु पर्छ ।
- ठ) “सिफारिस” भन्नाले गाउँपालिकाबाट पर्वलित कानूनको अधिनमा रही लिखित रुपमा दिईएको जग्गा विकास र कित्ताबाट सम्बन्धित कागजात सम्झनुपर्छ ।
- ड) “जग्गा विकास” भन्नाले साविकको जग्गाको स्वरूप परिवर्तन गरी आवासीय, व्यापारिक वा अन्य निर्माण कार्यमा प्रयोगमा ल्याउने प्रक्रियालाई सम्झनुपर्छ ।
- ढ) “खेतीयोग्य जग्गा” फिल्डबुकमा कृषि क्षेत्रको किसिम कायम भएका कित्ता जग्गाहरु वा फिल्डबुकमा अब्बल, दोगम, सिम, चहार भनी परिभाषित गरिएता पनि गुराँस गाउँपालिकाले

जग्गाको मौजूदा अवस्था र निर्धारित अन्य मापदण्डको आधारमा खेतीयोग्य जग्गाभनी निर्धारण गरेको कित्ता जग्गाहरूलाई सम्झनुपर्छ ।

ण) “जग्गा उपयोगिता विश्लेषण प्राविधिक समिति” भन्नाले गाउँपालिकाद्वारा गठित जग्गा उपयोगिता विश्लेषण प्राविधिक समितिलाई सम्झनुपर्नेछ ।

### ३. भू-उपयोग मापदण्ड निर्धारणका आधारहरू

- क) विद्यमान भू-उपयोगको अवस्था,
- ख) नापी विभागले पठाएको भू-उपयोग क्षेत्र वर्गीकरणको तथ्यांक
- ग) सडक, बाटोको पहुँच र सो को वर्गीकरण,
- घ) कृषि उत्पादन र उद्पदकत्वको अवस्था,
- ङ) वातावरण तथा बिपद संवेदनशीलता,
- च) भू-उपयोग ऐन २०७६,
- छ) भू-उपयोग नियमावली २०७९,
- ज) सामाजिक तथा आर्थिक पूर्वाधारको वितरण,
- झ) सहरी बिकास योजना/आयोजना,
- ञ) Google Satellite Images,
- ट) GIS Analysis
- ठ) वडाबाट आएको राय सुझाव,
- ड) विभिन्न क्षेत्रका विज्ञहरू र सर्वदलीय, सर्वपक्षिय भेलाबाट प्राप्त राय सुझाव ।

### ४. भू-उपयोग क्षेत्र वर्गीकरण सम्बन्धि मापदण्डहरू तथा आधारहरू

१. हालको उपयोगमा रहेको जग्गालाई यस मापदण्ड उल्लेख भएकोमा भन्दा बाहेक नापी विभागबाट हस्तान्तरण भएको वर्गीकृत भू-उपयोग क्षेत्र बमोजिम नै वर्गीकरण गर्ने ।
२. जोखिम लगायत अन्य सम्बेदनशिल क्षेत्रको जग्गालाई नापी विभागबाट हस्तान्तरण भएको वर्गीकृत भू-उपयोग क्षेत्र बमोजिम नै वर्गीकरण गर्ने ।
३. साविक बमोजिमका सरकारी, सार्वजनिक तथा सामुदायिक प्रयोजनका लागि प्रयोग हुने जग्गा, खुल्ला क्षेत्र, पार्कहरू समेत (सेवा प्रदान गर्ने सरकारी कार्यालय बाहेक) लाई सार्वजनिक क्षेत्रमा बर्गिकरण गर्ने र सो को समुचित संरक्षणको नीति लिने ।
४. यस अघि नापी विभागबाट आवासीय, व्यवसायिक र औद्योगिक क्षेत्रमा बिभाजन भएको जग्गालाई सोहि वर्गीकरण गर्ने, तर गाउँपालिकाको आवश्यकता र उपयुक्तता देखिएमा क्षेत्र परिवर्तन गर्न सक्ने ।

५. हाल उपयोगमा रहेको नदिनाला, ताल, तलैया, पोखरी लगायतका पानीजन्य उपयोगमा रहेको क्षेत्रलाई नदि, खोला, तथा सिमसार क्षेत्रमा वर्गीकरण गर्ने ।
६. हाल उपयोगमा रहेका मठ मन्दिर, गुम्बा लगायत धार्मिक क्षेत्रले चर्चेको जग्गा, परापूर्वकालमा देखिएका ऐतिहासिक धरोहर, सांस्कृतिक तथा पुरातात्विक महत्वका क्षेत्रहरूलाई सांस्कृतिक तथा पुरातात्विक क्षेत्रमा वर्गीकरण गर्ने ।
७. हाल कायम सबै किसिमका वनपैदावार क्षेत्र (निजि जग्गामा भएको बाहेक)लाई वन वर्गीकरण गर्ने ।
८. स्थानीय तहबाट स्विकृती प्राप्त गरी खानी तथा खनिज जन्य पदार्थहरू जस्तै ढुङ्गा, गिट्टी, वालुवा उत्खनन् गर्ने क्षेत्रलाई खानी तथा खनिज क्षेत्रमा वर्गीकरण गर्ने ।
९. गाउँ क्षेत्रमा नेपाल सरकार, उद्योग मन्त्रालयबाट स्वीकृत औद्योगिक ग्राम सञ्चालन सम्बन्धि कार्यविधि २०७५ बमोजिम कम्तिमा एक वटा औद्योगिक ग्राम क्षेत्र निर्धारण गरी औद्योगिक क्षेत्रमा वर्गीकरण गर्ने ।
१०. हाल चलन चल्तीमा उपयोग भईरहेको पसल, बैंक तथा वित्तीय संस्था, होटेल, रेष्टुरां, हाटबजार लाग्ने स्थल चमेनागृह खाजा र फास्टफुड घर, व्यावसायिक प्रयोजनका लागि उपयोग गर्ने स्टोरेज क्षेत्र, सेवा प्रदान गर्ने सरकारी कार्यालय र सोले चर्चेका खाली जग्गा, निजी क्षेत्रबाट संचालित अस्पताल, विद्यालय, क्याम्पस, नर्सिङहोम, पोलिक्लिनिक, रेडियो तथा टेलिभिजन बोर्डका स्टिङ्ग संस्था, ईन्टरनेट सेवा प्रदायक संस्था लगायतलाई व्यवसायिक क्षेत्रमा वर्गीकरण गर्ने ।
११. सरकारी कार्यालय रहेको स्थान र सम्भावित बजार क्षेत्रमा मुख्य चोकबाट १०० मिटरको परिधीसम्म सडकसंग जोडिएका कित्ताको क्षेत्रलाई व्यवसायिक क्षेत्रमा विभाजन गर्ने र सोको लम्बवत (Perpendicular) १०० मिटरको क्षेत्रलाई आवासिय क्षेत्रमा वर्गीकरण गर्ने ।

## मुख्य सडक

सडकको नाम	लम्बाइ
धर्म खोकरा बजार-मर्खा काफल माला-रतनगला-पाताल खोला-गुराँस बजार सडक	३२.६६
पाटकल्ला, दोबाटो बजार देखि गुरुसा सडक	४.१८
रौता गलचैना-वर्डा कार्यालय देखि बैउराखट बजार	११.७४
सेरी बडाको सोस्था देखि दोबाटो बाजार सम्मको रोड	४.४
कर्णाली राजमार्ग	४६.९५

सडकको नाम	कालो पत्रे	माटो मात्र भएको	ग्रावेल	नयाँ ड्र्याक	जम्मा लम्बाइ
वडा १	१३.२७	५.४१	३८.८४	१.२८	५८.८
धर्म खोकरा बजार-मर्खा काफल माला-रतनगला-पाताल खोला-गुराँस बजार सडक			१३.८६		१३.८६
मैने खोला, गयाला घडी देखि बडु गाउँ			७.३१		७.३१
चौतारा देखि पाटकल्ला सडक			९.३६		९.३६
खड्का बताता कालो खोला समको सडक			३		३
ब्राथन मन्दिर सडक				०.४४	०.४४
सुनगुर खाल समको बातो		०.८७		०.८४	१.७१
सफाती देखि पाताल खोला सडक		३.१७			३.१७
मोस्ता मन्दिर देखि जीभी चोक सम्म		१.३७			१.३७
वार्ड नम्बर १ देखि भगपति स्कुल सडक			२.७		२.७
पेपल बोड चौतारा देखि डडेमा गाउँ सडक			१.५५		१.५५
मगला पुन मोटर बाटो			१.०६		१.०६
कर्णाली राजमार्ग	१३.२७				१३.२७
वडा २	१०.८५		२७.५४		३८.३९
साउली बजार-वडा २ कार्यालय-दौती यसस्थान-सेती वडा सडक			१०.७२		१०.७२
वडा २ कार्यालय खड्वाडा स्वास्थ्य चौकी सडक			३.४१		३.४१
लुम्चुडी गौ-चेपली खन्लादेखि टावर सम्मा सडक			१.४३		१.४३
रासेनी गैरा-चाहला-नौलासिड सडक			३.७		३.७
विद्यालय बताचौर जनता सडक			०.४४		०.४४



सडकको नाम	कालो पत्रे	माटो मात्र भएको	ग्रावेल	नयाँ ड्र्याक	जम्मा लम्बाइ
खड्का चोक-माई मन्दिर देखि रसाने गैरा चोक सम्म			३.५९		३.५९
दौती यस्थान देखि दुर्गा मावि रावड			१.४९		१.४९
दुडा पोखरा, दुबरी, तेहरी थान, रानी बन सडक			२.७६		२.७६
कर्णाली राजमार्ग	१०.८५				१०.८५
वडा ३		१७.३४	२२.०७	०.८६	४०.२७
वडा नम्बर ४ बाटा कुम खोला-वडा ३- सन्ती मावी-गुंगरा खोला सडक			८.५४		८.५४
पाटकल्ला, दोबाटो बजारदेखि गुरुसा सडक			४.१८		४.१८
तलो थारी गौदेखि रति खोला समको सडक		३.३३		०.३३	३.६६
पुनाकोटा चोक सडक		१.०९		०.५३	१.६३
कुटी खोला-पुनाकोटा चोक		१.०९			१.०९
छछैन डाँडा, तलो थार सारी गाउँ सडक		२.०३			२.०३
पटारी चोक सडक			०.७९		०.७९
भुटा खोला, चेन डन्डा समको सडक			२.०४		२.०४
घुम्ती चोक-गुवल्ला चोक सडक		२.१६			२.१६
घुम्ती चोक-आला पाउने समको सडक			२.१७		२.१७
घुम्ती चोक, दमर समको सडक		३.६८			३.६८
वडा कार्यालय, तारा खास समको सडक		०.४			०.४
खाना खामा, पाटकल्ला समको सडक		३.५८			३.५८
पाटिकाल्ला-छर्ची गौ-सती वडा-तेयादी			४.३५		४.३५
वडा ४	२२.८३	८.०४	१६.८५	२	४९.७२
वडा नम्बर ४ बाटा कुम खोला-वडा ३- सन्ती मावी-गुंगरा खोला सडक			४.१४		४.१४
सेरी वडा को सोस्था बता दोबाटो बाजार सम को सडक		४.४			४.४
गुरौसा बजार देखि लक्ष्मी प्रवि स्कुल			२.९४		२.९४
शान्ति मावी - डोबाटो			२.५५		२.५५
किसे फर्म, निगल पानी, दौरा गढी सडक		३.६४		२	५.६४
सकिधरा गौदेखि रानी बना समको सडक			२.२७		२.२७
मल्लो मोडदेखि रतिखोला सडक			२.४९		२.४९

सडकको नाम	कालो पत्रे	माटो मात्र भएको	ग्रावेल	नयाँ ड्र्याक	जम्मा लम्बाइ
सुव्वा पोखरी चोक सडक			०.७		०.७
चेस्ता पानी देखि सारी बडा चौकी			१.७६		१.७६
कर्णाली राजमार्ग	२२.८३				२२.८३
वडा ५	११.८७	२९.३	३४.१९	१६.९५	९२.३
धर्म खोकरा बजार-मर्खा काफल माला-रतनगला-पाताल खोला-गुराँस बजार सडक	११.८७				११.८७
रौता गलचैना-वडा कार्यालयदेखि बैउराखट बजार			११.७४		११.७४
बुवैराखे-भैरी-साना कडा		९.२८		०.७८	१०.०७
जिरो प्वाइन्ट- वडा ५- घोडा बासको बजार		७.०१		६.०९	१३.१
लमजौला गाँउ सडकको जिरो प्वाइन्ट			३.६४		३.६४
कृष्ण मावि बाटा चमेरी गुफा सडक		०.७१		०.५२	१.२२
पिड दण्ड ते चाहरि गौ सम को सडक			०.९३		०.९३
भरीखोर चोक देखि आलियाती गैरा सडक			३.२६		३.२६
भरी खोटा चोक, चाफला डन्डा समको सडक			०.७१		०.७१
थुली बेशौ देखि कुटी मन्दिर पङ्क्ति				०.८१	०.८१
दुगदिवी- मालिका प्रवी-मोसुरा डाँडा चोक		४.१९		०.९१	५.१
दुगदिवी- मालिका प्रवी-मोसुरा डाँडा चोक		०.४१	१.७६		२.१६
कान्सी बजार-डाँडा पोखरा गाउँ		२.४६			२.४६
कान्सी बजार-डाँडा पोखरा गाउँ		०.६९			०.६९
कान्सी बजार सडक				०.८६	०.८६
हतारु बस चोक सडक		२.१५			२.१५
हतारु बस, नेगल पानीदेखि गौरव मर्जा सडक			३.०४		३.०४
मोस्ता थान सडक			१.३		१.३
शाही टोल बता औषौजा समको सडक				२.१९	२.१९
भैरी गाँउ - कुटी गाँउ देखि छहरा खोला सडक			१.९९		१.९९
भुटाकहनी-नौटालागाउँ सडक		२.४			२.४
सलारी डाँडा प्रवी सडक				१.६१	१.६१
भुटाकानी बाटा डोपका गौ भेटी खोला सम सडक				३.१७	३.१७
प्रभु बैक देखि सासना खोला सडक			५.८४		५.८४
वडा ६			४६.०५		४६.०५

सडकको नाम	कालो पत्रे	माटो मात्र भएको	ग्रावेल	नयाँ ड्र्याक	जम्मा लम्बाइ
भुइचुरा-बगौरा-पुलिया			१३.७२		१३.७२
धनटाकुरी-मिलन चोक- ठाटी-मस्त मन्दिर-गर्चे खोला देखि कुली			७.३१		७.३१
पाटी हलाना पिड हलाना देखि जन कल्याण सडक			३.४४		३.४४
जय जनता सेकेण्ड स्कूल सडक			१.३७		१.३७
बगुरा चोक-भगपति औजार देखि मिलन चोक			४.४७		४.४७
धन टाकुरा चोक देखि कुन टाडा समको सडक			२.६७		२.६७
रागडाँडा चोक देखि नौला सडक			२.४२		२.४२
वडा नम्बर ६ को कार्यालयदेखि रागगाउँ सडक			१.८१		१.८१
लमजौला गाँउ सडकको जिरो प्वाइन्ट			३.३९		३.३९
८०२३			१.४८		१.४८
जंगल कुन चोक देखि कोटा सम को सडक			१.८२		१.८२
तर्सा बता चोक, राना बन समको सडक			२.१३		२.१३
वडा ७		४०.४२		२.६७	४३.०९
धर्म खोकरा बजार-मर्खा काफल माला-रतनगला-पाताल खोला-गुराँस बजार सडक		१६.३४			१६.३४
घुम्ना बेशौ चोक, साधला, ओखलानी गौ सडक		७.३३			७.३३
डेमुरा चोक बाटा स्कुल समको सडक		१.५२			१.५२
लाली खोलादेखि घोरा बना सडक		४.२४			४.२४
खला तहुलाई लाली खोला		६.०४			६.०४
माथन बाटा थाना टकुरा सडक		१.८७			१.८७
चाँदनी बजार देखि खुरेया, बाहुन गाउँ सडक		०.४७		२.६७	३.१३
धर्म पोखरा, छोटा फोकरा देखि जुम्रा गाउँ सडक		२.६२			२.६२
वडा ८			२७.९२		२७.९२
धनटाकुरी-मिलन चोक-ठाटी-मस्त मन्दिर-गर्चे खोला देखि कुली			१२.६७		१२.६७
धरम पोखरा बजार सडक			०.८२		०.८२
ठाटी खोला चोक देखि मलिका मा. वि			४.३५		४.३५
दोबाटा बता गङ्गी मार जाना सडक			०.७१		०.७१
तालो खनारा जनता सडक			०.६३		०.६३
घाउ पोखरी- गर्गा गाउँ -सरसोठी मन्दिर			४.४८		४.४८

सडकको नाम	कालो पत्रे	माटो मात्र भएको	ग्रावेल	नयाँ ड्र्याक	जम्मा लम्बाइ
गर्चा खोला सडक			२.४९		२.४९
गन्जा चोक - झ्याङ्गे चोक			०.९८		०.९८
झ्याङ्गे चोक सडक			०.७९		०.७९

श्रोत : गुरुयोजना (RMTMP)

१२. हाल उपयोगमा रहेको आवासिय क्षेत्रको १०० मिटर परिधिमा रही तपसिल अनुसारका क्षेत्रलाई आवासिय क्षेत्रमा वर्गीकरण गर्ने:

मुख्य लोकमार्ग, सहायक लोकमार्ग, जिल्ला सडक, र सहरी सडक (कृषि सडक बाहेक) लगायतको सडकको अधिकार क्षेत्रबाट ७० मिटरको दुरीमा रहेको दाँयाबाँयाको जग्गा ।

क) ६ मिटर भन्दा बढी र १० मिटर सम्मको चौडाई भएका सडकको किनारा देखि ६० मिटरको दुरीमा रहेको दाँयाबाँयाको जग्गा ।

ख) ६ मिटर चौडाई भएका सडकको किनारा देखि ५० मिटरको दुरीमा रहेको दाँयाबाँयाको जग्गा ।

ग) ६ मिटरभन्दा कम चौडाई भएका सडकको किनारा देखि ४० मिटरको दुरीमा रहेको दाँयाबाँयाको जग्गा ।

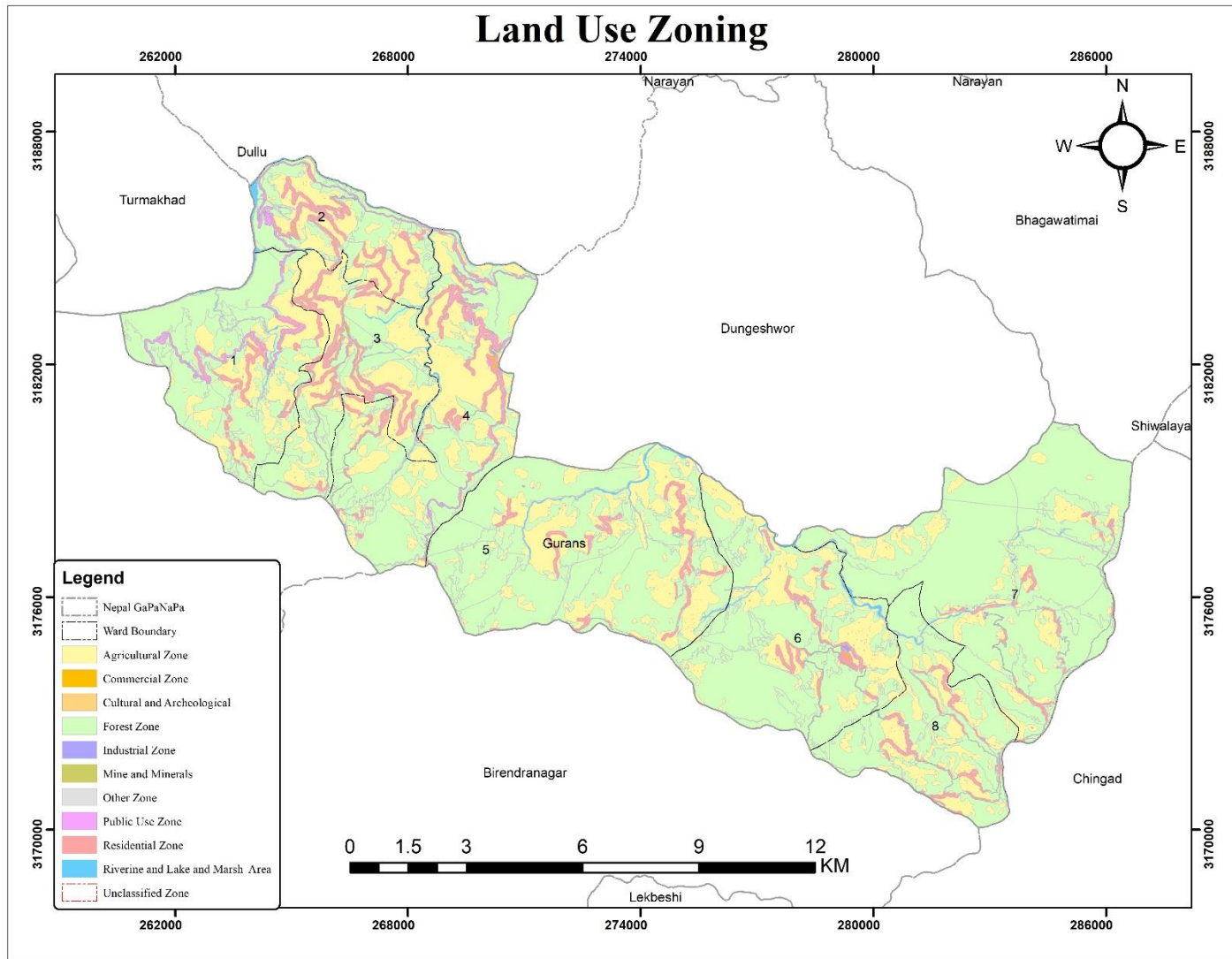
घ) हाल आवासिय प्रयोगमा रहेको घरजग्गा ।

१३. कुनै कित्ता दुई वा दुई भन्दा बढी क्षेत्रमा परेको खण्डमा अधिकतम क्षेत्र जुन क्षेत्रमा परेको छ सोही क्षेत्रमा रहने गरी वर्गीकरण गर्ने ।

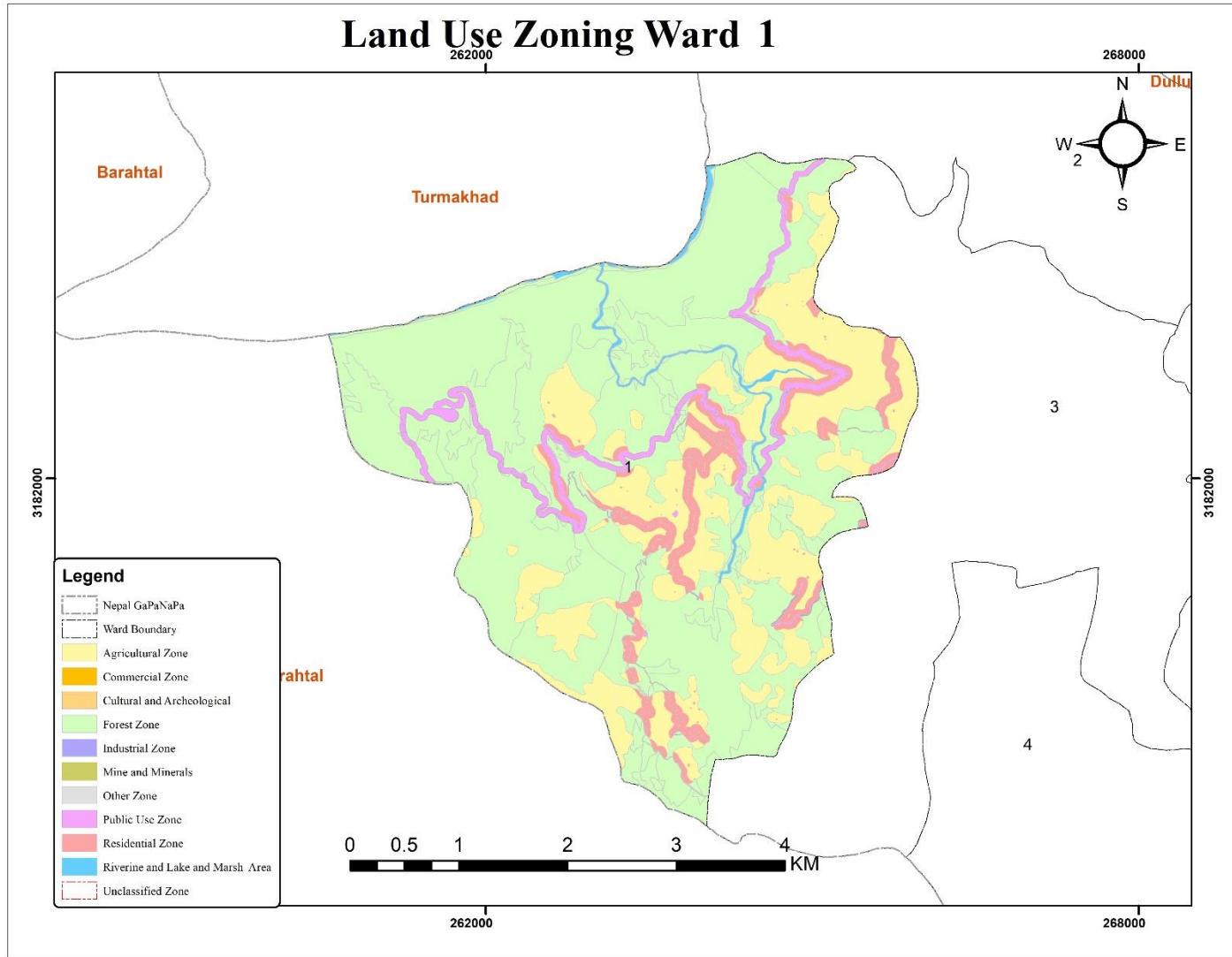
१४. यस गाउँपालिका क्षेत्रको जग्गा कित्ताकाट गर्दा भू-उपयोग नियमावली २०८० को दफा १२ मा उल्लेख भए बमोजिम कृषिको लागि न्युनतम १००० (एक हजार) वर्ग मिटर र आवासको रूपमा न्युनतम १३० वर्ग मिटर नघट्ने गरी कित्ताकाट गर्न सकिने छ र घडेरीको हकमा कम्तिमा ४ मिटर चौडाई बाटो कायम हुने गरी लगतकट्टा गर्नुपर्ने छ र घर निर्माण गर्दा सडकको क्षेत्रअधिकार अनुसार निम्न बमोजिमको सेडब्याक जग्गा छाड्नु पर्ने छ ।

क्षेत्रअधिकार (मि. कम्तिमा)	सेडब्याक (मि.)
१५	६
१०	२
६	१.५
४	१.५

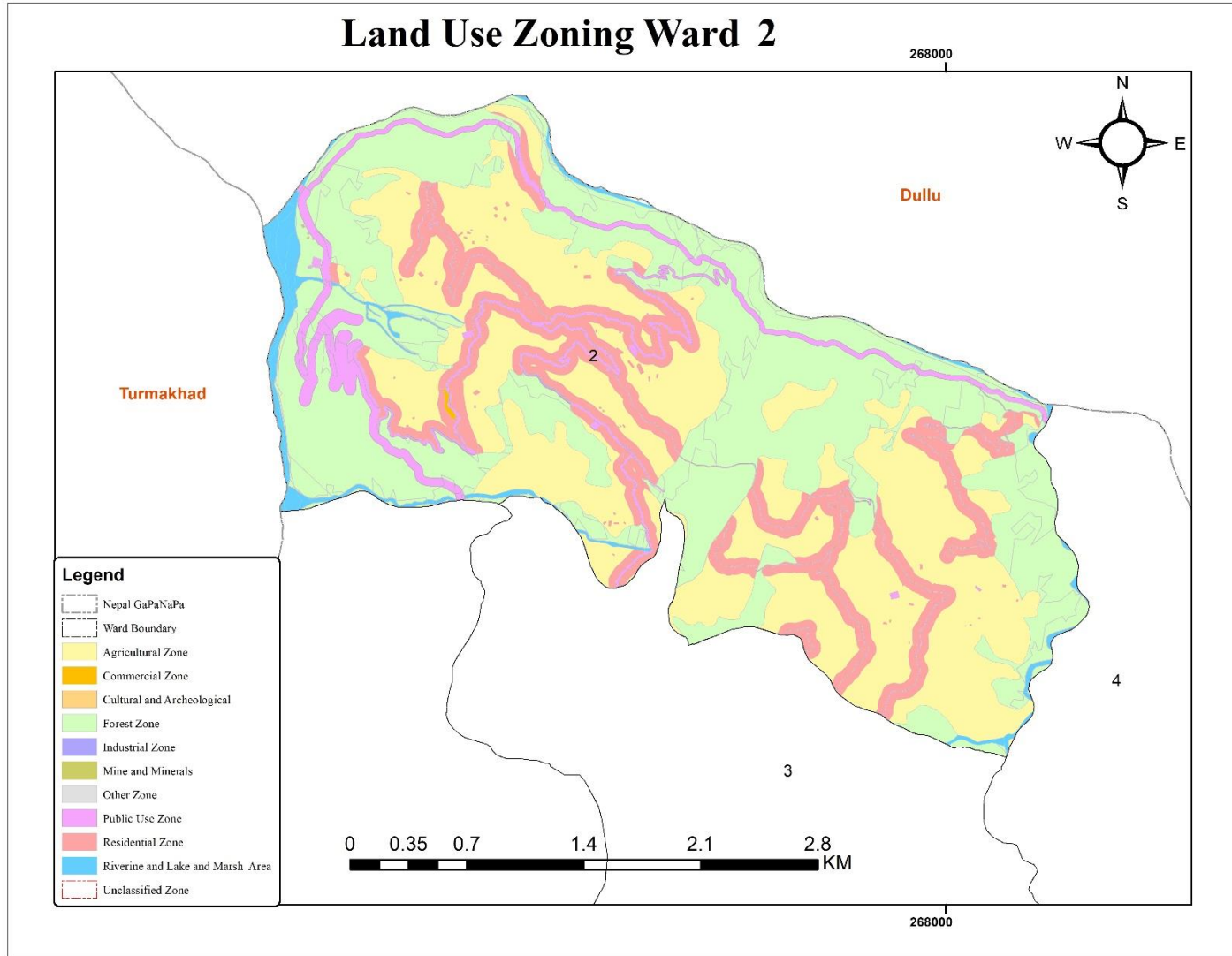
अनुसूची : २  
(भू-उपयोग नक्सा)



चित्र ६. अद्यावधिक भू-उपयोग क्षेत्र वर्गीकरण नक्सा

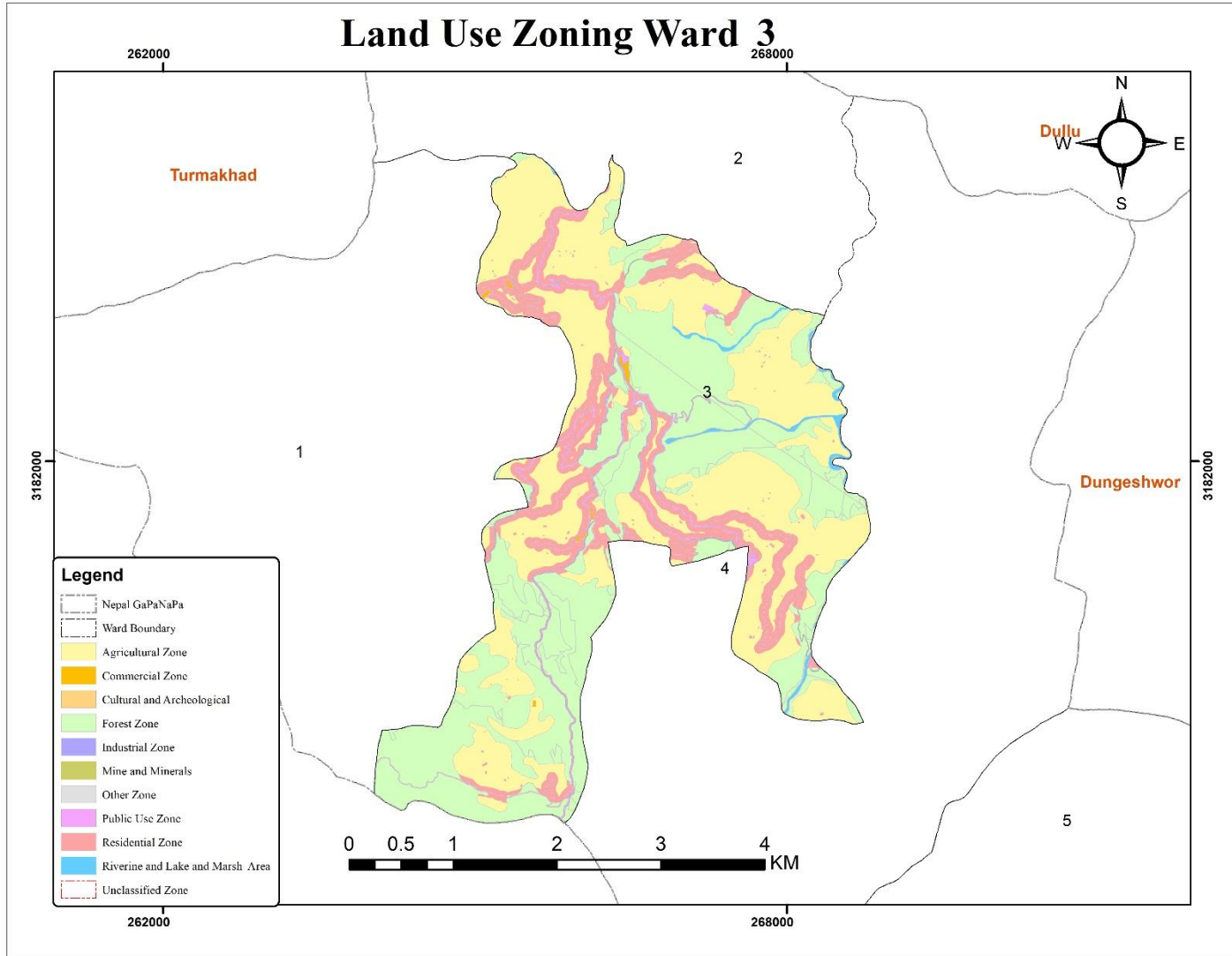


चित्र ७. अद्यावधिक भू-उपयोग क्षेत्र वर्गीकरण नक्सा वडा १

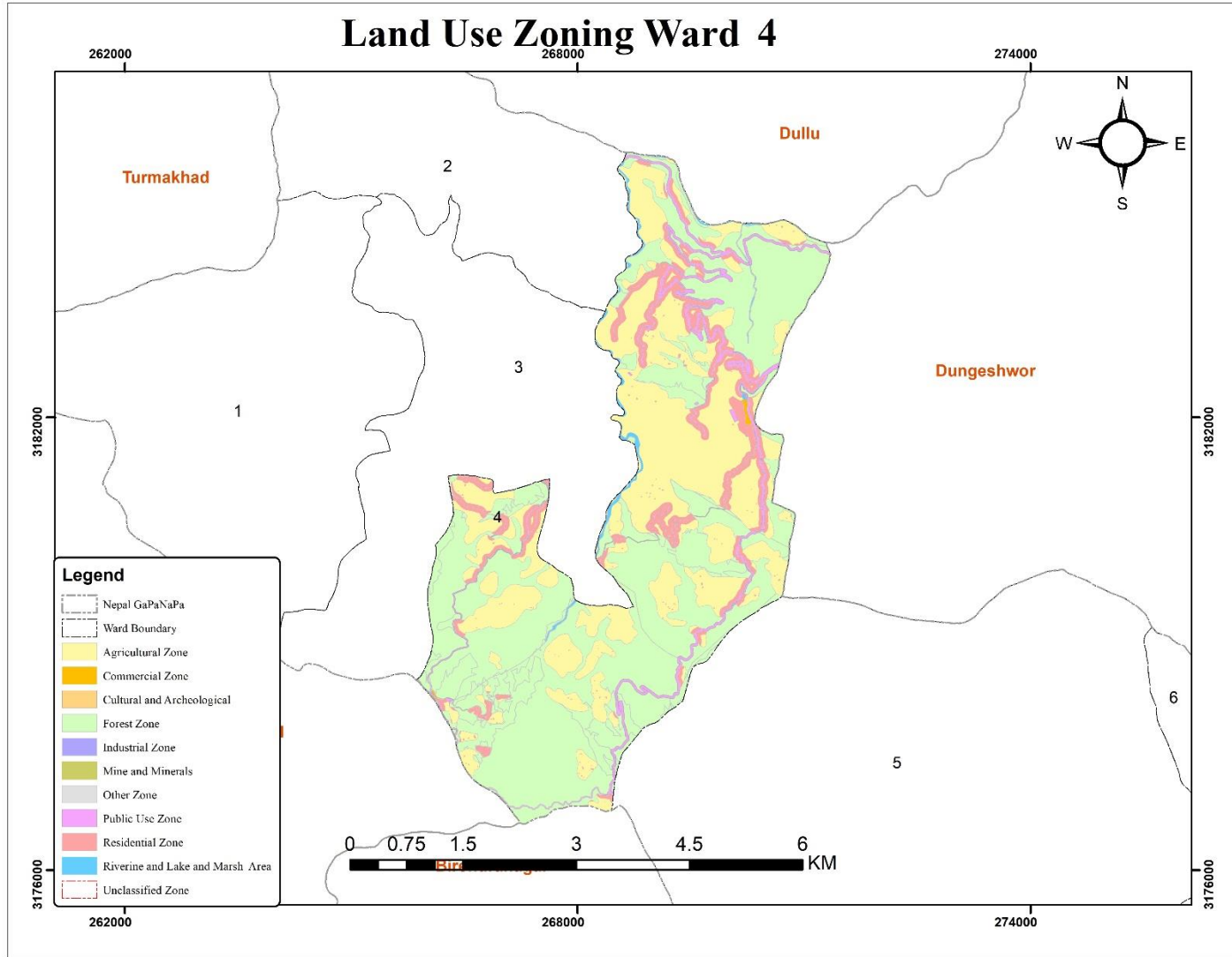


चित्र ८. अद्यावधिक भू-उपयोग क्षेत्र वर्गीकरण नक्सा वडा २

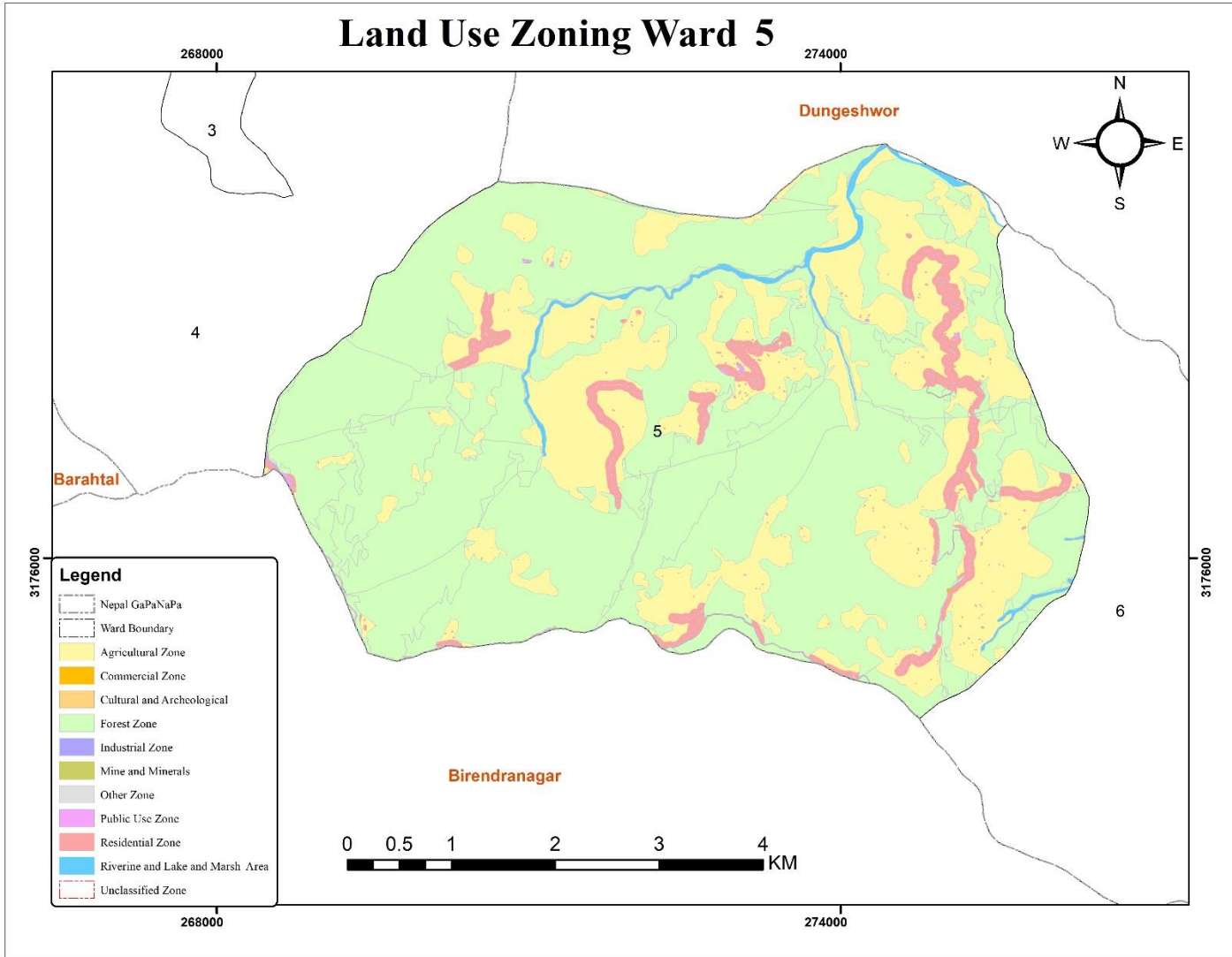




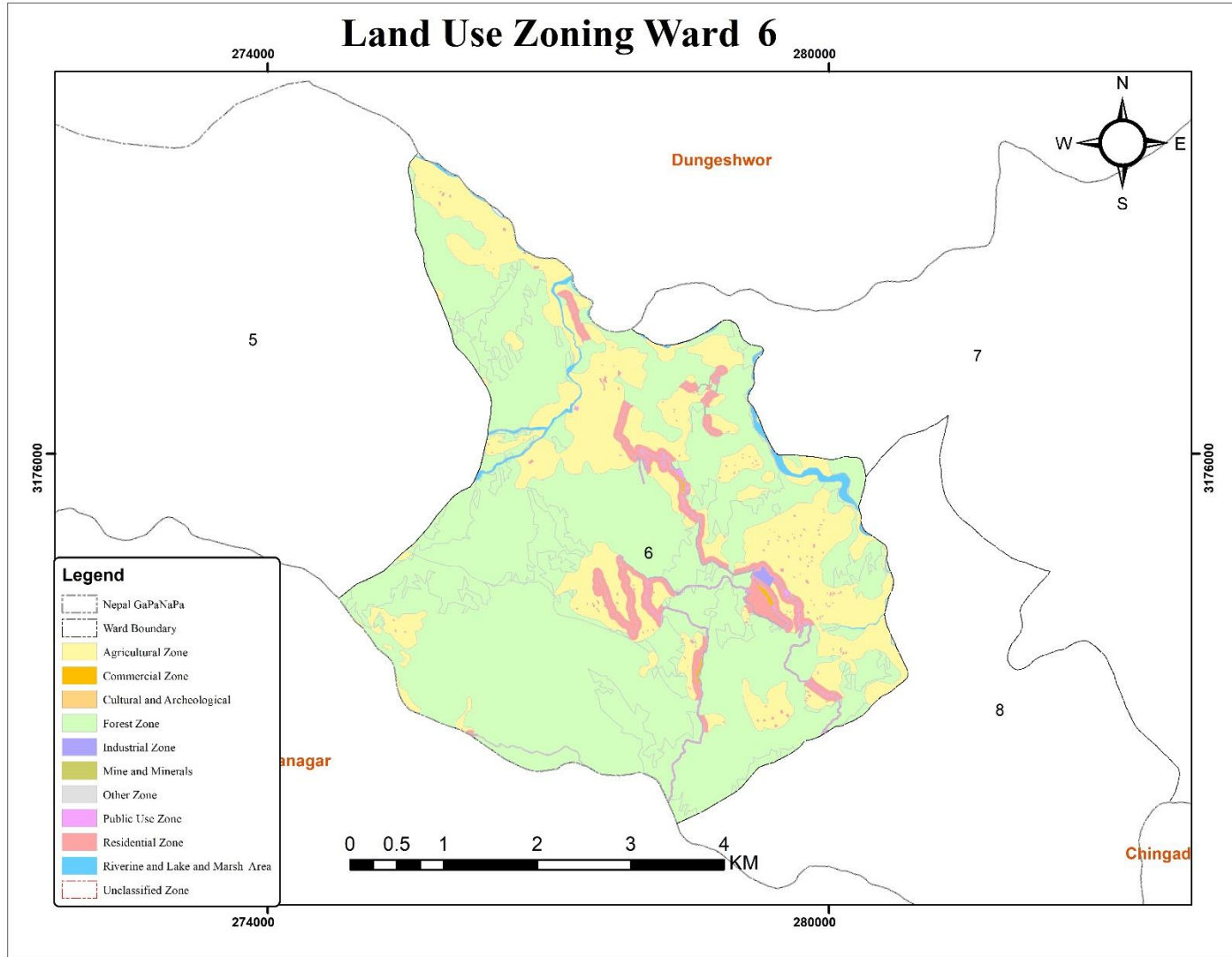
चित्र ९. अद्यावधिक भू-उपयोग क्षेत्र वर्गीकरण नक्सा वडा ३



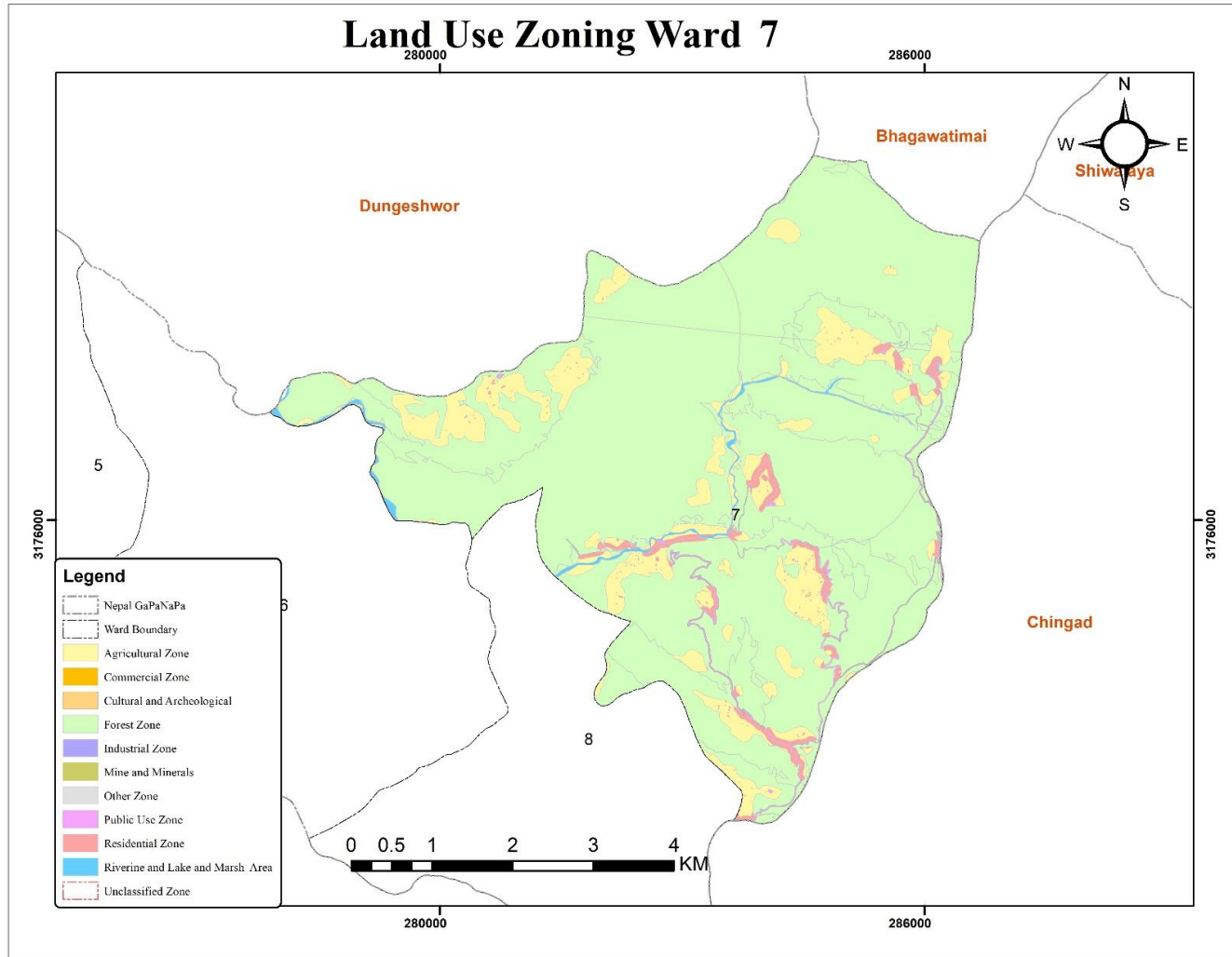
चित्र १०. अद्यावधिक भू-उपयोग क्षेत्र वर्गीकरण नक्सा वडा ४



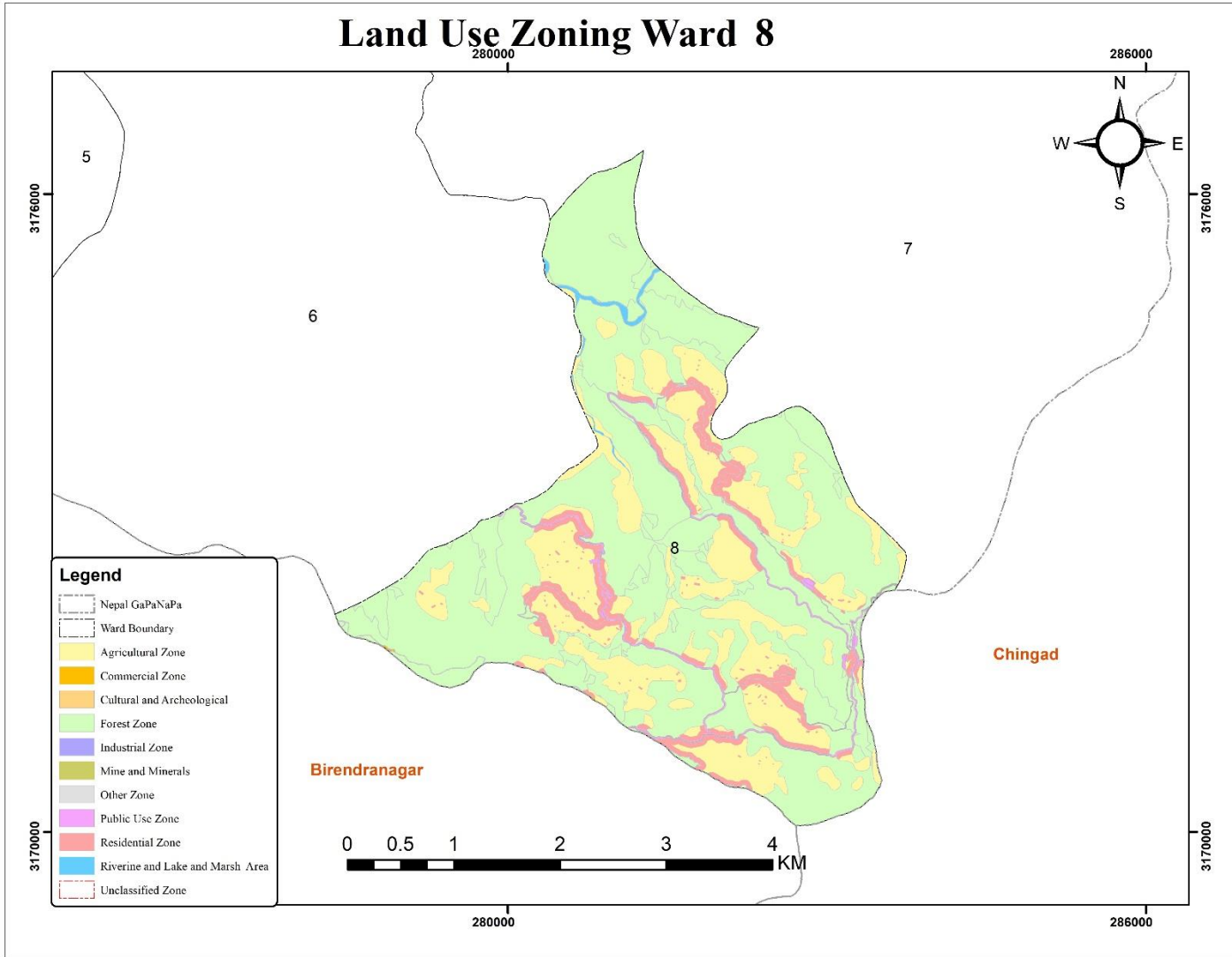
चित्र ११. अद्यावधिक भू-उपयोग क्षेत्र वर्गीकरण नक्सा वडा ५



चित्र १२. अद्यावधिक भू-उपयोग क्षेत्र वर्गीकरण नक्सा वडा ६



चित्र १३. अद्यावधिक भू-उपयोग क्षेत्र वर्गीकरण नक्सा वडा ७



चित्र १४. अद्यावधिक भू-उपयोग क्षेत्र वर्गीकरण नक्सा वडा ८

अनुसूची : ३  
(माईन्युट्स)



वडा नं. १

आज मिति २०७१/११/१५ गते गुराँस गाउँपालिका वडा नं. १ को वडा कार्यालयमा यस वडाका वडा अध्यक्ष श्री रामेश्वर रावल ज्यु को अध्यक्षतामा बसेको बैठकले गुराँस गाउँपालिकाको भू-उपयोग वर्गीकरण योजना तयारी गर्ने सम्बन्धमा तपशिल बमोजिमको उपस्थितिमा निम्न निर्णय गरियो।

क्र.स.	नाम	पद	हस्ताक्षर
१	रामेश्वर रावल	वडा अध्यक्ष	रामेश्वर रावल
२.	प्रहलाद रावल	कानून सल्लाहकार	प्रहलाद रावल
३.	नरवम खड्का	वडा सदस्य	नरवम खड्का
४.	दिनेश रावल		दिनेश रावल
५	दामोदर वि.ने.	दालिभाईका सदस्य	दामोदर वि.ने.
६	नन्दा खड्का		नन्दा खड्का
७	शाल वं. रावल		शाल वं. रावल
८	शोच वं. सुन्दा		शोच वं. सुन्दा
९	सहादे खड्का		सहादे खड्का
१०	विदेव वं. दामाल		विदेव वं. दामाल
११.	मन वं. वि.ने.		मन वं. वि.ने.
१२	मन शमारी रावल	गाउँपालिका सदस्य	मन शमारी रावल
१३.	दल वं. दलामी	वडा सदस्य	दल वं. दलामी
१४	लक्ष्मीकाजी काजी		लक्ष्मीकाजी काजी
१५	लक्ष्मीकाजी वं. खड्का		लक्ष्मीकाजी वं. खड्का
१६	विदेव वं. दलामी		विदेव वं. दलामी
१६	दल वं. पुण्ड		दल वं. पुण्ड
१८	दल वं. शीष		दल वं. शीष
१९	ज्यापान दाई		ज्यापान दाई
२०	पुन वं. पुण्ड		पुन वं. पुण्ड
२१	मन वं. सुन्दा		मन वं. सुन्दा

**प्रस्ताव तथा निर्णय:**

भू-उपयोग योजना तयारी का लागि वडा अध्यक्ष, सदस्यहरु तथा अन्य महानुभावहरु बाट यस वडा मा भएका सडक, चोक तथा सम्भावित बजार क्षेत्रहरुको विस्तृत विवरण सर्वेक्षण टोली लाई उपलब्ध गराउने निर्णय गरियो।







आज मिति २०८१/१२/८ गते गुराँस गाउँपालिका वडा नं. २ को वडा कार्यालयमा यस वडाका वडा अध्यक्ष श्री ~~शशि राय शाही~~ ज्यु को अध्यक्षतामा बसेको बैठकले गुराँस गाउँपालिकाको भू-उपयोग वर्गीकरण योजना तयारी गर्ने सम्बन्धमा तपशिल बमोजिमको उपस्थितिमा निम्न निर्णय गरियो ।

क्र.स.	नाम	पद	हस्ताक्षर
१	श्री केशीराम शाही	अध्यक्ष वडा नं. २	
२	अमता कुँविली	कार्यपालिका सदस्य	
३	पार्वती कुँविली	वडा सदस्य	पार्वती
४	अम्मर बहादुर सारु	—	
५	सुरेन्द्र वि. उ.	—	
६	धर्मराज शाही	समाज सेवी	
७	मनमया वि. उ.		मनमया
८	उर्म वसन्त शाही	उपेक्षक सदस्य	
९	दस्तावेज बिक		
१०	तिलकाम शाही	प्रभा	
११	तिला रोजावती वि. उ.	समाज सेवी	
१२	रामबन्धु शाही		
१३	बल बन्धु वि. उ.		
१४	भवानी पुसाद भट्टराई	वि. वि. उ. अ	
१५	पुष्पलाल शाही	उपेक्षक	
१६	ललिते कोटरा	कृषि प्राविधिक	
१७	देव व शाही		देव
१८	कृष्णमाया गुर्का	वि. उ. ई. व. शाही	
१९	सुमारी शापा	फ. उ.	
२०	सुबल बहादुर शाही	ज. उ. वि. सेवी	
२१	उज्वलसिंह सुता		

**प्रस्ताव तथा निर्णय:**

भू-उपयोग योजना तयारी का लागि वडा अध्यक्ष, सदस्यहरु तथा अन्य महानुभावहरु बाट यस वडा मा भएका सडक, चोक तथा सम्भावित बजार क्षेत्रहरुको विस्तृत विवरण सर्वेक्षण टोलि लाइ उपलब्ध गराउने निर्णय गरियो ।



ಕ್ರ. ಸಂ.	ನಾಮ	ಪದ	ದಿನಾಂಕ
೨೨	ಅಶ್ವಿನಿ ಬ. ಬಾ	ಕಾ. ಸಂ.	೨೪
೨೩	ಕೀರ್ತಿ ಕೆ. ಎ. ಎ. ಎ.		೨೫
೨೪	ವಿಜಯ ಪ್ರಸಾದ್ ಶರ್ಮಾ	ಶಾಸ್ತ್ರೀ	೨೬
೨೫	ಸುಂದರ ಎಂ. ವಿಂ. ಸಿ.	ವಾ. ಸಾ. ನಿ. ವ.	೨೭
೨೬	ವಿಜಯಲಕ್ಷ್ಮಿ ವಿಂ. ಸಿ.		೨೮
೨೭	ಪ್ರಾಜ್ಞಾಪತಿ ವಿಂ. ಸಿ.		೨೯
೨೮	ಶಾಶಿಶಂಕರ್ ಮುನಿ		೩೦
೨೯	ದೇವೇಂದ್ರ ಶರ್ಮ		೩೧
೩೦	ನರೇಂದ್ರ ಪುಟ		೩೨

वडा नं. ४



आज मिति २०८१/०२/०६ गते गुराँस गाउँपालिका वडा नं. ४ को वडा कार्यालयमा यस वडाका वडा अध्यक्ष श्री ..... ज्यु को अध्यक्षतामा बसेको बैठकले गुराँस गाउँपालिकाको भू-उपयोग वर्गीकरण योजना तयारी गर्ने सम्बन्धमा तपशिल बमोजिमको उपस्थितिमा निम्न निर्णय गरियो ।

क्र.स.	नाम	पद	हस्ताक्षर
१	श्री खड्क वं. शाही	अध्यक्ष	
२	सुरेन्द्र वं. भोली	वडा सदस्य	
३	प्रमोद कुमार शाही	वडा निर्माता	
४	लक्ष्मी गुरुङ		
५	गगन खत्री		
६	विराजल विष्ट	जलसंवाहक निर्देशक	
७	कर्ण वं. थापा	वडा समित्व	
८	कोरोड कुमार डंगोल	श्री लक्ष्मी प्रा.वि.	
९	मिनराज शर्कराई	—//—	
१०	देवेन्द्र पहाडुर शर्करा	नापव पराजोका प्रा.वि.वि.	
११	सुनिल थापा	पशु स्वास्थ्य प्रा.वि.वि.	
१२	जल्पना खड्का		
१३	बनिता राना मगर	वि.नं. ५१ १०	
१४	धाम व. विस्ट	धाम	
१५	पदम बाँडा		
१६	सुजा शाही		
१७	बसन्ती शाही		
१८	विद्या कुमारी		
१९	नदिता विष्ट		
२०	इन्द्र कुमार सिँडे		

**प्रस्ताव तथा निर्णय:**

भू- उपयोग योजना तयारी का लागि वडा अध्यक्ष, सदस्यहरु तथा अन्य महानुभावहरु बाट यस वडा मा भएका सडक, चोक तथा सम्भावित बजार क्षेत्रहरुको विस्तृत विवरण सर्वेक्षण टोलि लाई उपलब्ध गराउने निर्णय गरियो ।



**वडा नं. ५**



आज मिति २०८१/२/१९ गते गुराँस गाउँपालिका वडा नं. ५ को वडा कार्यालयमा यस वडाका वडा अध्यक्ष श्री शुभेन्द्र बेल-चन्द ज्यु को अध्यक्षतामा बसेको बैठकले गुराँस गाउँपालिकाको भू-उपयोग वर्गीकरण योजना तयारी गर्ने सम्बन्धमा तपशिल बमोजिमको उपस्थितिमा निम्न निर्णय गरियो ।

क्र.स.	नाम	पद	हस्ताक्षर
१	शुभेन्द्र बेल-चन्द	वडा अध्यक्ष	
२	नेत्रेन्द्रपाल थापा	वडा सचिव	
२	कुलबेन शाही	कार्यालय सहयोगी	
४	समर कुँडु चन्द	वडा सदस्य	
५	लाल बेल बेष्टा		लाल
६	अमर व. थापा		
७	शुभेन्द्र बेल-चन्द		
८	देव क. शमशेर		
९	सुबेन्द्र चन्द		
१०	नारायण नेपाली		
११	कुँडु बहादुर राणा		
१२	चन्द्र कुमार श्रेष्ठ		
१३	सुभाष कुमार विक	प्र.अ. (आयोजना) अधिकारी	
१४	प्रमिला कुँडु		
१५	निमेष बहादुर विक		
१६	सुन्दर कुँडु नेपाली	सुपडा सचिव	
१६	शुभानन्द नेपाली		
१८	सुवर्ण केसी	"	
१९	मालिनी कुँडु विक	ग्राहिका सचिव	मालिनी
२०			
२१	कुँडु बहादुर राणा		

**प्रस्ताव तथा निर्णय:**

भू-उपयोग योजना तयारी का लागि वडा अध्यक्ष, सदस्यहरु तथा अन्य महानुभावहरु बाट यस वडा मा भएका सडक, चोक तथा सम्भावित बजार क्षेत्रहरुको विस्तृत विवरण सर्वेक्षण टोली लाई उपलब्ध गराउने निर्णय गरियो ।

वडा नं. ६



आज मिति २०७१/२/१३ गते गुराँस गाउँपालिका वडा नं. ६ को वडा कार्यालयमा यस वडाका वडा अध्यक्ष श्री चन्द्रबहादुर शर्मा ज्यु को अध्यक्षतामा बसेको बैठकले गुराँस गाउँपालिकाको भू-उपयोग वर्गीकरण योजना तयारी गर्ने सम्बन्धमा तपशिल बमोजिमको उपस्थितिमा निम्न निर्णय गरियो ।

क्र.स.	नाम	पद	हस्ताक्षर
१	श्री चन्द्रबहादुर शर्मा	अध्यक्ष वडा नं. ६	चर्मी
२	शक्ति बहादुर शर्मा	वडा सदस्य	शर्मा
३	गोपाल सुब्बा	वडा सदस्य	सुब्बा
४	कृष्णलाल वली	वडा सदस्य	वली
५	पद्मनन्दन शर्मा		
६	पान काहुपुर	पान	पान
७	शान्ती नेपाली		शान्ती
८	बलराम सुब्बा		बलराम
९	अमीता नेपाली		अमीता
१०	किशोर शर्मा	किशोर शर्मा	शर्मा
११	मानवहादुर खत्री	कोल समीची सदस्य	खत्री
१२	बिप्लव शर्मा	रा. प्र. पा. बोर्ड सदस्य	शर्मा
१३	गुरु बहादुर सुब्बा		सुब्बा
१४	अमरीत सुब्बा		सुब्बा
१५	बाम बहादुर विरौ	समानता बोर्ड सदस्य	विरौ
१६	रत्न बहादुर सुब्बा	वडा समिति सदस्य	सुब्बा
१७	इन्द्रा वली	वडा समिति सदस्य	वली
१८	डा. वि. ली	वडा समिति सदस्य	ली
१९	भोगेन्द्र सामन्तली शर्मा	समाजसेवा वि. वि. सदस्य	शर्मा
२०	गंगा नेपाली		नेपाली
२१	सन्तोषी वि. ली		सन्तोषी

प्रस्ताव तथा निर्णयः

भू-उपयोग योजना तयारी का लागि वडा अध्यक्ष, सदस्यहरु तथा अन्य महानुभावहरु बाट यस वडा मा भएका सडक, चोक तथा सम्भावित बजार क्षेत्रहरुको विस्तृत विवरण सर्वेक्षण टोलि लाइ उपलब्ध गराउने निर्णय गरियो ।

**वडा नं. ७**

गाउँपालिका, वडा नं. ७  
वि.सं. २०७३

आज मिति २०७३/१२/११ गते गुराँस गाउँपालिका वडा नं. ७ को वडा कार्यालयमा यस वडाका वडा अध्यक्ष श्री ... ज्यु को अध्यक्षतामा बसेको बैठकले गुराँस गाउँपालिकाको भू-उपयोग कार्यक्रम योजना तयारी गर्ने सम्बन्धमा तपशिल बमोजिमको उपस्थितिमा निम्न निर्णय गरियो।

क्र.स.	नाम	पद	हस्ताक्षर
१.	प्रेम बहादुर बुढा	वडा अध्यक्ष	
२.	सन्तोषी शर्मा	वडा सदस्य	
३.	श्यामल श्रेष्ठ	वडा सदस्य	
४.	निष्कान्त श्रेष्ठ	वडा सदस्य	
	लिला शर्मा वि.सं.	सहायक वडा अध्यक्ष	
	मान बहादुर शर्मा	सहायक वडा अध्यक्ष	
	प्रबल बहादुर श्रेष्ठ		
	अनुराज श्रेष्ठ		
	राज बहादुर शर्मा	वि.सं. ७-३	
	शरदा श्रेष्ठ	११-११-११	
	जितेन्द्र शर्मा	प्रधानाध्यापक	
	कल्याण श्रेष्ठ	लालकैलास शर्मा	
	विनोद शर्मा	सहायक वडा अध्यक्ष	
	विश्वेश्वर शर्मा वि.सं.	वडा सदस्य	
	लोक बहादुर शर्मा	वडा सदस्य	
	पम्फा श्रेष्ठ	सहायक वडा अध्यक्ष	
	पद्मा श्रेष्ठ		
	शरानन्द शर्मा वि.सं.	सहायक वडा अध्यक्ष	
	हेम शर्मा		
	लाल श्रेष्ठ वि.सं.	सहायक वडा अध्यक्ष	
	देविसर शर्मा	सहायक वडा अध्यक्ष	

**प्रस्ताव तथा निर्णय:**

भू-उपयोग योजना तयारी का लागि वडा अध्यक्ष, सदस्यहरु तथा अन्य महानुभावहरु बाट यस वडा मा भएका सडक, चोक तथा सम्भावित बजार क्षेत्रहरुको विस्तृत विवरण सर्वेक्षण टोलि लाइ उपलब्ध गराउने निर्णय गरियो।



वडा नं. ८



आज मिति २०८१/२११४..... गते गुराँस गाउँपालिका वडा नं. ८ को वडा कार्यालयमा यस वडाका वडा अध्यक्ष श्री दीपेन्द्र खली ज्यु को अध्यक्षतामा बसेको बैठकले गुराँस गाउँपालिकाको भू-उपयोग वर्गीकरण योजना तयारी गर्ने सम्बन्धमा तपशिल बमोजिमको उपस्थितिमा निम्न निर्णय गरियो ।

क्र.स.	नाम	पद	हस्ताक्षर
१	श्री दीपेन्द्र खली	वडा अध्यक्ष	[Signature]
२	श्री प्रमिला लि. क	कार्यालयिका सहाय	[Signature]
३	श्री प्रमिला बहादुर खत्री	वडा सदस्य	[Signature]
४	श्री महेशा खली	" - "	[Signature]
५	श्री लक्ष्मी खत्री	" - "	[Signature]
६	श्री लक्ष्मी लि. क	" - "	[Signature]
७	श्री लक्ष्मी खत्री	शिक्षक	[Signature]
८	श्री लक्ष्मी खत्री	गाइजा सदस्य	[Signature]
९	श्री लक्ष्मी खत्री	श्री लक्ष्मी खत्री	[Signature]
१०	श्री लक्ष्मी खत्री	श्री लक्ष्मी खत्री	[Signature]
११	श्री लक्ष्मी खत्री	श्री लक्ष्मी खत्री	[Signature]
१२	श्री लक्ष्मी खत्री	श्री लक्ष्मी खत्री	[Signature]
१३	श्री लक्ष्मी खत्री	श्री लक्ष्मी खत्री	[Signature]
१४	श्री लक्ष्मी खत्री	श्री लक्ष्मी खत्री	[Signature]
१५	श्री लक्ष्मी खत्री	श्री लक्ष्मी खत्री	[Signature]
१६	श्री लक्ष्मी खत्री	श्री लक्ष्मी खत्री	[Signature]
१७	श्री लक्ष्मी खत्री	श्री लक्ष्मी खत्री	[Signature]
१८	श्री लक्ष्मी खत्री	श्री लक्ष्मी खत्री	[Signature]
१९	श्री लक्ष्मी खत्री	श्री लक्ष्मी खत्री	[Signature]
२०	श्री लक्ष्मी खत्री	श्री लक्ष्मी खत्री	[Signature]
२१	श्री लक्ष्मी खत्री	श्री लक्ष्मी खत्री	[Signature]

**प्रस्ताव तथा निर्णय:**

भू-उपयोग योजना तयारी का लागि वडा अध्यक्ष, सदस्यहरु तथा अन्य महानुभावहरु बाट यस वडा मा भएका सडक, चोक तथा सम्भावित बजार क्षेत्रहरुको विस्तृत विवरण सर्वेक्षण टोलि लाई उपलब्ध गराउने निर्णय गरियो ।





क्रस	ग्राहक नम्बर	नाम थर	ठेगाना	कैफियत
9		मिना कठक	गुराँसट	पुस्तक
		पंजा कुमारी शाना		प्रेम
		कुल का. रानी. (पि.)	गुराँसट-८	कलापदी
		सुरेश शोभाप	उमर जालिडावा	पुस्तक
		शांत १६५ (७६५)	पुस्तक " "	पुस्तक
		मनि राम खडका	शिव प्रभो. ठाँडी	पुस्तक
		भरतकुमार खन्ना	भारतमोर्गादि	पुस्तक
		उमेश को थापा	पुस्तक	पुस्तक
		कला सुधा देवाला	वि. वि. पा. क.	पुस्तक
		इश्वरी कुमारी खडका	पुस्तक	पुस्तक
		मनि थापा	पुस्तक	पुस्तक
		शंकर कुमार वोगथी	ता. नं. पा १०	पुस्तक
		सुदिता कुमारी खडका	पुस्तक	पुस्तक
		काशीना खडका	गुराँसट	पुस्तक
		पादम कुमारी	गुराँसट	पुस्तक
		देवेन्द्र खडका		पुस्तक
		नैलेन्द्र पुढी		पुस्तक

अनुसूची : ४  
(फोटोहरू)



भू-उपयोग क्षेत्र वर्गीकरण योजना सम्बन्धी अभिमुखीकरण कार्यक्रम





भू-उपयोग क्षेत्र वर्गीकरण योजना सम्बन्धी छलफल तस्बिर वडा १



भू-उपयोग क्षेत्र वर्गीकरण योजना सम्बन्धी छलफल तस्विर वडा २





भू-उपयोग क्षेत्र वर्गीकरण योजना सम्बन्धी छलफल तस्विर वडा ३



भू-उपयोग क्षेत्र वर्गीकरण योजना सम्बन्धी छलफल तस्बिर वडा ४





भू-उपयोग क्षेत्र वर्गीकरण योजना सम्बन्धी छलफल तस्बिर वडा ५





भू-उपयोग क्षेत्र वर्गीकरण योजना सम्बन्धी छलफल तस्बिर वडा ६



भू-उपयोग क्षेत्र वर्गीकरण योजना सम्बन्धी छलफल तस्बिर वडा ७





भू-उपयोग क्षेत्र वर्गीकरण योजना सम्बन्धी छलफल तस्बिर वडा द